

# Poticanje socijalno - emocionalnog učenja kod djece

---

Sabol, Kaja

Undergraduate thesis / Završni rad

2023

Degree Grantor / Ustanova koja je dodijelila akademski / stručni stupanj: **University of Rijeka, Faculty of Teacher Education / Sveučilište u Rijeci, Učiteljski fakultet**

Permanent link / Trajna poveznica: <https://um.nsk.hr/um:nbn:hr:189:309180>

Rights / Prava: [In copyright](#)/[Zaštićeno autorskim pravom.](#)

Download date / Datum preuzimanja: **2025-03-21**



Repository / Repozitorij:

[Repository of the University of Rijeka, Faculty of Teacher Education - FTERI Repository](#)



**SVEUČILIŠTE U RIJECI**  
**UČITELJSKI FAKULTET U RIJECI**

**Kaja Sabol**

**POTICANJE SOCIJALNO – EMOCIONALNOG UČENJA KOD DJECE**  
**ZAVRŠNI RAD**

**Rijeka, 2023.**



**SVEUČILIŠTE U RIJECI**

**UČITELJSKI FAKULTET U RIJECI**

**Preddiplomski sveučilišni studij Rani i predškolski odgoj i obrazovanje**

**Poticanje socijalno – emocionalnog učenja kod djece**

**ZAVRŠNI RAD**

**Predmet: Psihologija ranog učenja i poučavanja**

**Mentorica: prof. dr. sc. Sanja Tatalović Vorkapić**

**Student: Kaja Sabol**

**Matični broj: 0299014696**

**U Rijeci,**

**Srpanj, 2023.**

## **Izjava o akademskoj čestitosti**

„Izjavljujem i svojim potpisom potvrđujem da sam završni rad izradila samostalno, uz preporuke i savjetovanje s mentoricom. U izradi rada pridržavala sam se Uputa za izradu završnog rada i poštivala odredbe Etičkog kodeksa za studente/studentice Sveučilišta u Rijeci o akademskom poštenju“.

Potpis studentice:

---

## SAŽETAK

Veliki broj dosadašnjih istraživanja ukazao je na važnost socijalno-emocionalnog učenja kod djece rane i predškolske dobi na cjelokupni razvoj djece kao i na njihovu opću dobrobit. Stoga će se ovaj rad usmjeriti na teorijski prikaz SEL-modela, važnosti socijalno-emocionalnog učenja ne samo za socijalno-emocionalni razvoj djece već i cjelokupni razvoj, te primjere aktivnosti u ranom i predškolskom odgoju i obrazovanju za njegovo poticanje. Nadalje, u ovom radu navest će se programi za socijalno – emocionalni razvoj kao što su RESCUR, PROMEHS, RULER i PATHS te programi za socijalno – emocionalno učenje kao što su Al`s Pals (Alovi prijatelji), Conscius discipline (Svjesna disciplina), The Incredible Years® - Classroom Dinosaur Curriculum (Nevjerojatne godine . Kurikulum dinosaura u učionici) i Tools of the mind (Alati uma). Programi za socijalno – emocionalni razvoj koji nizom aktivnosti, aktivnim oblikom učenja, usmjerenošću na razvoj jedne ili više društvenih vještina te eksplicitnim ciljanjem na specifične vještine pospješuju, olakšavaju sam razvoj socijalno – emocionalnih kompetencija djece. Programi za socijalno – emocionalno učenje djeci omogućuju izgradnju vještina prepoznavanja i upravljanja vlastitim emocijama, donošenje odgovornih odluka, efikasno nošenje s interpersonalnim odnosima, uspostavljanja pozitivnih ciljeva te isto tako utječu na akademski razvoj, stvaranjem pozitivne i poticajne školske okoline. Drugim riječima, programi socijalno – emocionalnog učenja poboljšavaju socijalno – emocionalne vještine kod djece. Zbog svega navedenog potrebno je i vrlo bitno što više djeci omogućiti uvijete i mogućnosti za razvoj socijalno – emocionalni razvoj, a odgajateljima je potrebno omogućiti postizanje, razvoj i unaprjeđenje njihovog znanja o socijalno – emocionalnom razvoju i vještina poticanja i razvitak istih u djece u djece tijekom njihovog ranog i predškolskog odgoja i obrazovanja. Iako postoje, kao što je gore navedeno, mnogi programi za to u Hrvatskim se ustanovama za rani i predškolski odgoj i obrazovanje oni uopće provode ili se provode pre malo.

**Ključne riječi:** socijalno – emocionalni razvoj, socijalno – emocionalno učenje, djeca rane i predškolske dobi, programi za socijalno – emocionalni razvoj i učenje

## **ABSTRACT**

A large number of previous studies have pointed to the importance of social-emotional learning in children of early and preschool age on the overall development of children as well as on their general well-being. Therefore, this paper will focus on the theoretical presentation of the SEL-model, the importance of social-emotional learning not only for the social-emotional development of children, but also the overall development, and examples of activities in the context of early and preschool education to encourage it. Furthermore, this paper will list programs for social-emotional development such as RESCUR, PROMEHS, RULER and PATHS and programs for social-emotional learning such as AI's Pals, Conscius discipline, The Incredible Years® - Classroom Dinosaur Curriculum and Tools of the mind. Programs for social-emotional development, which promote the development of children's social-emotional competencies through a series of activities, an active form of learning, focus on the development of one or more social skills, and explicit targeting of specific skills. Programs for social-emotional learning enable children to build skills in recognizing and managing their own emotions, making responsible decisions, dealing effectively with interpersonal relationships, establishing positive goals, and also influence academic development by creating a positive and stimulating school environment. In other words, social-emotional learning programs improve children's social-emotional skills. Because of all of the above, it is necessary and very important to provide children with the conditions and opportunities for social-emotional development as much as possible, and educators need to be able to achieve, develop and improve their knowledge of social-emotional development and the skills of encouraging and developing the same in early and preschool children age. Although there are, as stated above, many programs for this in Croatian institutions for early and preschool education, they are not implemented at all or are being implemented too soon.

Keywords: social-emotional development, social-emotional learning, preschool children, programs for social-emotional development and learning





## SADRŽAJ

|  |    |
|--|----|
| <b>1. UVOD</b> .....   | 1  |
| <b>2. SOCIJALNO – EMOCIONALNI RAZVOJ</b> .....   | 3  |
| <b>3. SOCIJALNO – EMOCIONALNA DOBROBIT</b> .....   | 5  |
| <b>4. SOCIJALNO –EMOCIONALNO UČENJE</b> .....  | 9  |
| <b>4.1. Programi socijalno – emocionalnog učenja</b> .....   | 15 |
| <b>4.1.1. AI’s Pals (Alovi prijatelji)</b> .....   | 17 |
| <b>4.1.2. Conscious discipline (Svjesna disciplina)</b> .....  | 18 |
| <b>4.1.3. The Incredible Years® – Classroom Dinosaur Curriculum (Nevjerojatne godine – Kurikulum dinosaura u učionici)</b> ..... | 18 |
| <b>4.1.4. Tools of the Mind (Alati uma)</b> .....  | 19 |
| <b>5. EMOCIONALNA INTELIGENCIJA (EI)</b> .....   | 20 |
| <b>6. SOCIJALNO – EMOCIONALNE KOMPETENCIJE</b> .....   | 21 |
| <b>6.1. Socijalno – emocionalne kompetencije djece rane i predškolske dobi</b> .....   | 24 |
| <b>6.2. Kompetencije odgajatelja</b> .....   | 25 |
| <b>7. PROGRAMI ZA POTICANJE SOCIJALNO – EMOCIONALNOG RAZVOJA</b> .....   | 26 |
| <b>7.1. RESCUR</b> .....   | 27 |
| <b>7.2. PROMEHS (Promoting Mental Health at Schools)</b> .....   | 29 |
| <b>7.3. RULER</b> .....  | 31 |
| <b>7.4. PATHS (Promoting Alternative Thinking Strategies)</b> .....  | 33 |
| <b>8. ZAKLJUČAK</b> .....  | 36 |
| <b>9. LITERATURA</b> .....   | 38 |

## 1. UVOD

Od samog rođenja, pa čak i tijekom prenatalnog razvoja djeteta razvija kompetencije za život. Kako bi se bolje snalazilo u okruženju i zajednici djeteta mora steći i razviti socijalne i emocionalne kompetencije i vještine. Sve to djeteta dobiva kroz socijalno – emocionalno učenje. Socijalno – emocionalne kompetencije imaju mogućnost spriječiti probleme u ponašanju ili zdravlju kod djece u kasnijoj dobi. Problemi u zdravlju mogu biti anksioznost ili depresija, dok problemi u ponašanju mogu biti delinkvencija, odustajanje od škole, konzumiranje supstanci kriminalno ponašanje. Socijalno – emocionalno učenje važno je u ranom djetinjstvu jer su socijalno – emocionalne vještine osnovne životne vještine i vrlo su važne za cjelovit razvoj dječje osobnosti. Nadalje, socijalno – emocionalno učenje pomaže djeci steći empatiju, upornost, svjesnost i vještine razvoja odnosa te uče kako, kada i s kime podijeliti svoje osjećaje. Kroz socijalno – emocionalne vještine djeca uče bolje podnositi frustraciju, biti zdraviji, više usredotočeni, manje usamljeni i impulzivni te uče sudjelovati u ne ili manje destruktivnom ponašanju. Također, stjecanje socijalno – emocionalnih vještina omogućava djeci da postanu svjesni šireg društvenog okruženja, nauče kako se nositi s epizodama usamljenosti i isključenosti te uživati u prihvaćanju, ljubavi i prijateljstvu.

CASEL<sup>1</sup> (Collaborative for Academic, Social, and Emotional Learning) (2013) navodi da socijalno i emocionalno učenje uključuje procese kroz koje njegovi sudionici postižu i učinkovito implementiraju ta znanja, stavove i vještine koji su potrebni kako bi djeca i odrasli razumjeli i upravljali emocijama, postavljali i postizali pozitivne ciljeva. Također, kako bi se osjećali i pokazivali empatiju prema drugima, uspostavljali i održavali pozitivne odnose te donosili odgovorne odluke. Nadalje, CASEL (2013) navodi pet međusobno povezanih skupova kognitivnih, afektivnih i bihevioralnih kompetencija, a to su: samosvijest ili svijest o sebi, upravljanje sobom, svijest o drugima, međuljudski odnosi te odgovorno donošenje odluka.

---

<sup>1</sup> 2013 CASEL GUIDE. (2013). *Effective Social and Emotional Learning Programs, Preschool and Elementary School Edition*. Preuzeto 07.05.2023. s <https://cdpsdocs.state.co.us/safeschools/Resources/CASEL%20Collaborative%20for%20Academic%20Social%20Emotional%20Learning/CASEL%20Guide%20to%20Effective%20SEL%20Programs%202013.pdf>

Socijalno – emocionalni razvoj ključan je zadatak tijekom djetetovog razvoja, a „*odnosi se na uspješno prepoznavanje i nošenje s vlastitim i tuđim emocijama u socijalnom kontekstu*“ (Vranjican, Prijatelj i Kuculo, 2019: 320, <https://hrcak.srce.hr/clanak/336148>), a kod djece obuhvaća stavove, ponašanje i afekte koji se sjedinjuju u dječjoj interakciji s vršnjacima i odraslima.

Vrlo je bitno poticati socijalno – emocionalni razvoj, a to se može kroz programe i aktivnosti koji razvijaju „*vještine prepoznavanja i upravljanja vlastitim emocijama, uspostavljana pozitivnih ciljeva, donošenja odluka, efikasnog nošenja s interpersonalnim odnosima, a ujedno utječu na akademski razvoj, stvarajući pozitivnu i poticajnu školsku okolinu*“ (Munjas Samarin i Takšić, 2009: 357, <https://hrcak.srce.hr/82959>). Također, uz poticanje socijalno – emocionalnog razvoja, bitno je poticati i socijalno – emocionalno učenje jer se njima poboljšavaju socijalno – emocionalne vještine djece. Uz to, povećavaju se osjećaji povezanosti prema ustanovi odgoja i obrazovanja, potiču na prosocijalno ponašanje i akademsku izvedbu. Nadalje, uz sve to kroz poticanje socijalno – emocionalno razvoja kod djece se unaprjeđuju njihovi stavovi o drugim ljudima i o samima sebi te se umanjuju teškoće emocionalne prirode kao i problemi u ponašanju.

U skladu sa svime navedenim, u ovom radu govorit će se o socijalno – emocionalnim razvoju, dobrobiti, učenju i socijalno – emocionalnim kompetencijama. Također navest će se programi za poticanje socijalno – emocionalnog razvoja te za socijalno – emocionalno učenje djece, ali i odraslih osoba.

## 2. SOCIJALNO – EMOCIONALNI RAZVOJ

Kako autori Takšić i Smojver – Ažić (2016) navode, socijalno – emocionalni razvoj započinje od samog rođenja djeteta. Socijalno – emocionalni razvoj iznimno je bitan zadatak tijekom djetetovog razvoja, a „*odnosi se na uspješno prepoznavanje i nošenje s vlastitim i tuđim emocijama u socijalnom kontekstu*“ (Vranjican, Prijatelj i Kuculo, 2019: 320, <https://hrcak.srce.hr/clanak/336148>). Ovaj razvoj odvija se od najranijih dana života djeteta do odrasle dobi kroz socijalno – emocionalno učenje kroz raznolike faze, a isto tako raznovrsnom jačinom ili snagom (Weissberg, Durlak, Domitrovich i Gullotta, 2015, [https://www.researchgate.net/publication/302991262\\_Social\\_and\\_emotional\\_learning\\_Past\\_present\\_and\\_future](https://www.researchgate.net/publication/302991262_Social_and_emotional_learning_Past_present_and_future)). CSEFEL (Centar za društveno emocionalne temelje za rano učenje) definira socijalno-emocionalni razvoj kao djetetovu sposobnost da od rođenja do pete godine života formira bliske i sigurne odnose s odraslim osoba i vršnjacima. Uz to, navode da socijalno – emocionalni razvoj znači doživljavanje, reguliranje i izražavanje emocija u društvu i na kulturno primjeren način (Yates i sur., 2008, [http://csefel.vanderbilt.edu/documents/rs\\_screening\\_assessment.pdf](http://csefel.vanderbilt.edu/documents/rs_screening_assessment.pdf)). „*Djetetovi su prvi učitelji roditelji i ostali odrasli koji ga usmjeravaju i vode u njegovu emocionalnom i socijalnom razvoju*“ (Ljubetić, Reić Ercegović, Draganja, 2019: 188, <https://hrcak.srce.hr/232095>). Roditelji, kao osobe s kojima se djeca prvo povežu i utisnu, imaju vrlo veliku ulogu u njihovom kognitivnom, emocionalnom, socijalnom, moralnom psihičkom, fizičkom i moralnom razvoju. Jednom kada dijete krene u vrtić, „ulogu roditelja“ zamjenjuju odgajatelji te preuzimaju odgovornost za cjelokupan razvoj djeteta. (Ljubetić, Reić Ercegović, Draganja, 2019, <https://hrcak.srce.hr/232095>). Osim roditelja i odgajatelja, važnu ulogu u socijalno – emocionalnom razvoju imaju i vršnjaci, gdje u samoj interakciji s njima, djeca dobivaju određene socijalne kompetencije i prosocijalne vještine. S druge strane, nemogućnost prilagođavanja djeteta u socijalno – emocionalnoj domeni može omesti sposobnost djetetovog funkcioniranja u obiteljskom, školskom ili drugim kontekstima. Neuspjeh u razvijanju sigurne povezanosti s primarnim skrbnicima može dovesti do kasnijih poteškoća u komunikaciji ili upravljanju emocijama ili razvijanju pozitivnih odnosa s vršnjacima. Socijalno – emocionalni problemi povezani su sa zdravljem i problemima u ponašanju u adolescentskoj dobi, kao što je odustajanje od škole i delinkventno ponašanje. Također, određeni socijalno – emocionalni problemi poput anksioznosti i depresije, negativno utječu na kasniji akademski uspjeh djece.

Socijalni razvoj kod djece obuhvaća stavove, ponašanje i afekte koji se sjedinjuju u dječjoj interakciji s vršnjacima i odraslima. U prve dvije godine života, rani socijalni razvoj vrlo je specifičan i to u nekoliko aspekata. Prvi aspekt je taj da iako djeca imaju brojne socijalne kontakte, poput onih obiteljskih, prijateljskih i s odgajateljima, za dojenčad, socijalni svijet se sastoji od male nekolicine značajnih pojedinaca kao što su majka, otac te braće i sestara. Drugim riječima, socijalni svijet dojenčadi sastoji se od bliže obitelji. Drugi aspekt je taj da usprkos tom malom broju, odnosi su mnogo utjecajni i dugoročniji na djetetov socijalni pa čak i kognitivni razvoj, od odnosa koji djeca razvijaju kasnije u životu. Treći aspekt je taj da djeca u dojenačkoj dobi puno lakše i intenzivnije razvijaju jake emocionalne veze. Ovo upućuje na to da postoji mogućnost da se kroz rani socijalni razvitak uključuju razni psihološki procesi koji odstupaju od one vrste psiholoških procesa koji se javljaju u kasnijem dijelu života. (Vasta, Haith i Miller, 2005).

Nadalje, (prema Brajša-Žganec, 2003) dječji emocionalni razvoj, neki autori dijele na tri različite etape, a to su dječje usvajanje, diferenciranje i transformacija emocija. Prva etapa upućuje na način izražavanja i percipiranja emocija djece te u ovoj fazi dolazi do refleksne reakcije, usvajanje određenih emocionalnih obilježja i karakteristike temperamenta. Navedena etapa većinom se pojavljuje tijekom ranog djetinjstva kada djeca od svog rođenja kroz međudjelovanje sa svojim okruženjem pokazuju vlastite emocije te uče prepoznavanje kao i kontroliranje emocija. Sljedeća etapa jest etapa diferenciranja emocija, a ona upućuje kako djeca povezuju i odvajaju osjećaje i izraze s obzirom na ili od pojedinog ponašanja ili konteksta. U ovoj fazi dolazi do modifikacije signala iz okoline te *„uključuje strategije koje su usklađene s društvenim očekivanjima, a omogućuje minimaliziranje ili pretjerano naglašavanje izražavanja emocija kao i prikrivanje nekih emocija“* (Brajša-Žganec, 2003: 18). Treća faza, transformacija emocija, ima dva različita procesa. „Prvi se odnosi na način na koji određeno emocionalno stanje transformira procese razmišljanja, učenja ili pripreme za reakciju u tom stanju, s drugi se odnosi na to kako se sam emocionalni proces mijenja iskustvom i znanjem tako da se kontekst i značenje emocija javljaju kao konstrukcija svakog pojedinca“ (Haviland-Jones i sur., 1997, LaFreniere, 2000, Oatley i Jenkins 2000; prema Brajša-Žganec, 2003: 19). Etapa transformacije je najkompleksnija i najmanje istražena, a u njoj se povezuju emocionalna iskustva i verbaliziranje emocija te njihovo miješanje i transformacija.

### 3. SOCIJALNO – EMOCIONALNA DOBROBIT

S obzirom na razvojna područja, socijalno – emocionalnu dobrobit često se povezuje s tri koncepta – socijalno . emocionalni razvoj, socijalno – emocionalno učenje te socijalno – emocionalne kompetencije. „*Socijalno – emocionalna dobrobit (pored fizičko – motoričke i spoznajno - jezične) sastavni je dio opće dobrobiti djece i označava optimalno funkcioniranje i iskustvo djece na njihovom socijalno – emocionalnim planu koja je pod značajnim utjecajem intra – personalnih (karakteristika djeteta) i inter – personalnih čimbenika (okolina i društvo u kojima dijete živi)*“ (Tatalović Vorkapić, 2019., <https://www.bib.irb.hr/1054812>).

Kada se dobrobit promatra sama po sebi ono je „stanje koje prvenstveno ovisi o percepciji pojedinca, a odnosi se na optimalno psihološko funkcioniranje i iskustvo (Ryan i Deci, 2001). Radi se o konceptu koji predstavlja svakodnevnu temu u profesionalnim i privatnim životima ljudi, te je sasvim prirodno da su odrasli pritom najosjetljiviji kada se radi o dobrobiti djece“ (Tatalović Vorkapić, Lončarić, 2014: 102, <https://hrcak.srce.hr/file/193745>). Sama dobrobit djece, središnji je i najvažniji indikator kvalitete edukacijskih ustanova i proces učenja i poučavanja. Unatoč tome, dječju dobrobit odgajatelji vrlo teško jednoznačno definiraju, a još se teže pravilno, ispravno i pouzdano mjeri. Vrlo je bitno da se kreiraju mjerni instrument da mjerenje dječje dobrobiti jer djeca koja su socijalno i emocionalno kompetentna, vrlo je velika vjerojatnost da će to dijete postići veći uspjeh u području obrazovanja i socijalnih interakcija u danjem životu. Takav mjerni alat bi istovremeno trebao služiti u svrhu (prema Tatalović Vorkapić, Lončarić, 2014: 103, <https://hrcak.srce.hr/file/193745>):

- Analize trenutnog stanja po pitanju socijalno – emocionalne dobrobiti djece i psihološke otvorenosti u vrtićima
- Praćenja razvoja pojedinih aspekata socijalno – emocionalne dobrobiti i psihološke otpornosti tijekom duljeg vremena
- Mogućnosti razvijanja različitih programa prevencije i rane intervencije na temelju utvrđenih rezultata
- Davanje objektivnih povratnih informacija roditeljima o socijalno – emocionalnom razvoju njihove djece koja polaze vrtić

- Rane detekcije takozvane „ranjive djece“ ili usporenog razvoje pojedinih aspekata socijalno – emocionalnog razvoja djece predškolske dobi

Prema raznim istraživanjima Mayr i Ulich (2009) razvili su šest kategorija za mjerenje socijalno – emocionalne dobrobiti i psihološke otpornosti kod djece predškolske dobi. Te aktivnosti kreirane su s obzirom na princip da je za samo ostvarenje dobrobiti potrebno ulaganje aktivnosti u međudobnom održavanju odnosa s drugima na vlastito zadovoljstvo te je također potrebno ulaganje truda. Kategorije za mjerenje socijalno – emocionalne dobrobiti i psihološke otpornosti su (prema Tatalović Vorkapić, Lončarić, 2014: 104, <https://hrcak.srce.hr/file/193745>):

1. *Uspostavljanje kontakta i socijalne vještine*

U ovoj kategoriji govori se o četiri aspekta, a to su sposobnost laganog ulaženja u pozitivan kontakt s drugima, sposobnost primjenjivanja prikladnih sredstava koja se koriste kako bi se djeca uključila u igru s drugim djetetom ili više njih, sposobnost samostalnog odabira i predlaganja igara koje su zanimljive i privlačne i drugoj djeci te sposobnost verbalnog komuniciranja s drugom djecom.

Socijalne vještine vrlo su važna postignuća djece predškolske dobi, a obuhvaćaju način na koje djeca pristupaju jedni drugima, kako i koliko doprinose trenutnoj raspravi između vršnjaka, kako traže informacije od drugih o njihovim aktivnostima te kako posvećuju pozornost drugima.

2. *Samokontrola i promišljenost*

Kroz ovu kategoriju govori se o sposobnosti djece da namjerno i svjesno upravljaju svojim ponašanjem tako da kontroliraju nagone, preuzimaju zadatke iako su im dostupne zanimljivije alternative te na koji način održavaju koncentraciju.

Samokontrola je vještina koja se koristi u razmišljanju i u socijalnim interakcijama, a koncentracija i sposobnost namjernog pamćenja također je dio samokontrole. Prema Boyd i sur. (2005) ako dijete ne razvije samokontrolu do svoje četvrte godine života, neće biti u mogućnosti samostalno kontrolirati svoju volju u petoj godini života, a isto tako imat će nepoželjne i loše interakcije sa svojim vršnjacima u svojoj sedmoj godini života. Sve navedeno može djetetu onemogućiti stvaranje toplih i podržavajućih odnosa, a također može dovesti i do odbacivanja tog djeteta od strane vršnjaka.

### 3. *Asertivnost*

Dječja spremnosti ili sposobnost da verbalizira i komunicira svoje osjećaje, potrebe i želje zove se asertivnost. Djeca ovu spremnost pokazuju prema djeci i odraslima tako da im govore što misle i iskazuju svoje zahtjeve. Asertivna djeca često iniciraju igre, znaju jasno braniti svoje vlasništvo, imaju relativno visoko suosjećanje i prosocijalno ponašanje, spontano iskazuju ponašanja dijeljenja i pomaganja, a manje osobne reakcije tuge, boli i brige. Također djeca koja su asertivno sposobna u situacijama u kojima smatraju da im je učinjena nepravda od strane druge djece ili odgajatelja ostaju emocionalno dostupna i prihvaćaju razgovor.

### 4. *Emocionalna stabilnost i suočavanje sa stresom*

Ova kategorija odnosi se na uobičajeno emocionalno reagiranje na podražaje i situacije. Suočavanje sa stresom, po Mayr i Ulich (2009), je sposobnost djeteta da prilagodi svoju reakciju. Također, emocionalno stabilna djeca, kada dožive veliko uzbuđenje brzo se vraćaju u početno emocionalno stanje, otvorena su za razgovor ili za tješjenje, ne reagiraju povlačenjem u sebe, agresijom ili anksioznošću. Djeca koja mogu prihvatiti i koristiti emocionalnu podršku svojih vršnjaka ili odgajatelja, su djeca koja imaju veliku emocionalnu stabilnost.

### 5. *Orijentiranost na zadatak*

Ova kategorija se odnosi na aktivnosti, koja djeca sama odaberu ili su im zadana ili inicirana od strane odgajatelja, koje djeca namjerno planiraju i smisleno izvršavaju te nastupaju samostalno. Kako bi dijete bilo u potpunosti posvećeno nekoj aktivnosti i samom procesu učenja treba se osjećati ugodno i predano onime čime se bavi, a ako se dijete tako ne osjeća dolazi do odstupanja u orijentiranosti na zadatak. Odstupanje od orijentiranosti na zadatak pokazuje se tako da djecu treba nagovarati i pretjerano poticati na bavljenje određenom aktivnosti te dijete ne završava jednu aktivnost i već usred te jedne aktivnosti prelazi na drugu.

### 6. *Uživanje u istraživanju*

Kroz ovu kategoriju opisuje se „*osnovna težnja djece da budu optimistična i znatiželjna više nego defenzivna prema novim situacijama te pokazuju pozitivni i konstruktivni stav prema izazovima*“ (Mayr i Ulich, 2009; prema Tatalović Vorkapić, Lončarić, 2014: 105, <https://hrcak.srce.hr/file/193745>). Kada se djeca susretnu s novim materijalima, aktivnostima ili situacijama važno im je osjetiti osjećaj sigurnosti, uzbuđenje i znatiželju čime se potiče želja za postignućem, učenjem i uspjehom. Djeci je urođena težnja za traženjem novog, samostalno



pronalaženje odgovora i rješenja na uočenja pitanja i probleme te je iz tog razloga omogućavanje i poticanje dječjeg samostalnog istraživanja jedno od glavnih načela odgajatelja rada. Uspjeh u samostalnom istraživanju i dolaženju do odgovora kod djece uzrokuje osjećaj moći i potiče ih na danje istraživanje, a time i na učenje.

Što se tiče veze između socijalno – emocionalne dobrobiti i psihološke otpornosti djece sa spolom i dobi djece, istraživanja su pokazala da djevojčice, osim na kategorijama samokontrole i asertivnosti, imaju bolje rezultate na osnovi procjene učitelja. U kategoriji asertivnosti, rezultati djevojčica i dječaka su jednaki. Ovi rezultati su razumljivi i očekivani na temelju postojećih kognitivističko – razvojnih modela i teorija socijalnih učenja, kojima se objašnjava utjecaj razvoja spolnih uloga i identiteta na ponašanje djeteta (Tatalović Vorkapić, Lončarić, 2014: 106, <https://hrcak.srce.hr/file/193745>).

## 4. SOCIJALNO –EMOCIONALNO UČENJE

Za socijalno – emocionalno učenje može se reći da je proces kojim djeca razvijaju temeljne socijalne i emocionalne kompetencije. Drugim riječima, takva vrsta učenja je način na koji djeca stavove, vještine, ali i znanja prepoznavanja i upravljanja emocijama, učinkovito donošenje odluka, njihovo baratanje u socijalnom svijetu te uspostavljanje i održavanje odnosa s drugim ljudima (Munjas Samarin, Takšić, 2009, <https://hrcak.srce.hr/82959>). Nadalje, socijalno – emocionalno učenje temelji se na razumijevanju da se najbolje učenje pojavljuje u kontekstu podržavajućih odnosa koji učenje čine izazovnim, privlačnim o značajnim. Vještine koje se dobe socijalno – emocionalnim učenjem ključne su kako bi dijete moglo biti dobar učenik, građanin i radnik. Mnoga različita rizična ponašanja, kao što su nasilje, maltretiranje, napuštanje školovanja ili uporaba droge, mogu se spriječiti ili smanjiti kada se višegodišnjim, integriranim naporima, putem socijalno – emocionalnog učenja razviju socijalno – emocionalne vještine. Učenje i razvijanje tih vještina najbolje se postiže kroz učinkovitu djelovanje u odgojno – obrazovnim skupinama, sudjelovanje djece u aktivnostima unutar i izvan ustanova za rani i predškolski odgoj i obrazovanje te kada se uključi roditelje i zajednicu u planiranje, provedbu i evaluaciju programa. Efektivni SEL<sup>2</sup> program započinje u predškolskoj dobi te se nastavlja kroz osnovno školsko obrazovanje i srednju školu (CASEL, 2013, <https://cdpsdocs.state.co.us/safeschools/Resources/CASEL%20Collaborative%20for%20Academic%20Social%20Emotional%20Learning/CASEL%20Guide%20to%20Effective%20SEL%20Programs%202013.pdf>). OECD<sup>3</sup> (2015) koristi izraz „socijalne i emocionalne vještine“ kako bi definirao vrstu vještina uključenih u postizanje ciljeva, rad s drugima i upravljanje emocijama. Također se koristi i izraz „životne vještine“, koji se definira kao sposobnost za adaptivno i pozitivno ponašanje koje ljudima omogućuje da se učinkovito nose sa zahtjevima i izazovima svakodnevnog života. Te vještine predstavljaju psihološko – socijalne vještine koje utječu na ponašanje, reflektivne vještine kao što je rješavanje problema i kritičko mišljenje. Slijede osobne vještine kao što je svijest o sebi te međuljudske vještine kao što su društvenost i tolerancija. Sve navedene vještine UNICEF razmatra kao bitne sastavnice visokokvalitetnog obrazovanja (Cefai, Bartolo, Cavioni i Dowes, 2018,

---

<sup>2</sup> SEL (Social Emotional Learning) – Socijalno – emocionalno učenje

<sup>3</sup> OECD – Organisation for Economic Co-operation and Development – Organizacija za ekonomsku suradnju i razvoj

[https://www.researchgate.net/publication/323178628\\_Strengthening\\_Social\\_and\\_Emotional\\_Education\\_as\\_a\\_Core\\_Curriculum\\_Area\\_across\\_the\\_EU\\_A\\_review\\_of\\_the\\_international\\_evidence](https://www.researchgate.net/publication/323178628_Strengthening_Social_and_Emotional_Education_as_a_Core_Curriculum_Area_across_the_EU_A_review_of_the_international_evidence)).

Kako bi se socijalno – emocionalno učenje kvalitetno implementiralo u praksu postoje osam ključnih komponenta (prema Cefai, Bartolo, Cavioni i Dowes, 2018, [https://www.researchgate.net/publication/323178628\\_Strengthening\\_Social\\_and\\_Emotional\\_Education\\_as\\_a\\_Core\\_Curriculum\\_Area\\_across\\_the\\_EU\\_A\\_review\\_of\\_the\\_international\\_evidence](https://www.researchgate.net/publication/323178628_Strengthening_Social_and_Emotional_Education_as_a_Core_Curriculum_Area_across_the_EU_A_review_of_the_international_evidence)):

- *Kurikulum:* Djeca i mladi mogu izravno razvijati socijalne i emocionalne kompetencije kroz iskustveno učenje temeljeno na kompetencijama jedino ukoliko postoje prikladno određeni i raspoređeni ciljevi te ukoliko je omogućena dovoljna količina fokusiranog vremena u planu i programu. Kompetencije socijalno – emocionalnog učenja bi također trebale biti ugrađene u ostalim sadržajnim područjima kurikuluma. Odgajatelji trebaju biti adekvatno obučeni i podržani u izvođenju socijalno – emocionalnog učenja na kurikularnoj razini.
- *Klima:* Socijalno i emocionalno učenje u kurikulumu mora biti popraćeno pozitivnom klimom u skupini i cijeloj ustanovi, odnosno bitno je aktivno sudjelovanje cijele ustanove i zajednice.
- *Rana intervencija:* Socijalno i emocionalno učenje je najučinkovitije kada se započne već u ranom djetinjstvu jer tada će imati važne ishode u adolescentskoj i odrasloj dobi.
- *Ciljanje intervencije:* Socijalno i emocionalno učenje treba pratiti ciljanje intervencije za djecu s rizikom ili poteškoćama, posebno onu s kroničnim i složenim problemima. Cijela politika ustanove će također uključivati i univerzalne i ciljane intervencije.
- *Glasove djece:* Djeca trebaju aktivno sudjelovati u planiranju i provedbi inicijativa, uključujući dizajn, razvoj i procjenu kurikuluma i resursa.
- *Kompetentnost odgajatelja i vlastita dobrobit:* Socijalna i emocionalna kompetencija, zdravlje i dobrobit odgajatelja i drugog osoblja ključno je područje socijalnog i emocionalnog učenja.

- *Roditeljska suradnja*: Aktivna suradnja i edukacija roditelja, omogućena kroz osnažujući pristup ključan je za uspjeh socijalnog i emocionalnog učenja.
- *Kvalitetna provedba i prilagodba*: Adekvatno i kontinuirano obrazovanje odgajatelja na razini prije i tijekom rada, prikladno pripremanje i osiguravanje financijskih i ljudskih resursa, nužni su uvjeti za učinkovitu provedbu socijalnog i emocionalnog odgoja. Društveni i obrazovni programi također trebaju biti osjetljivi i odgovarati na posebnosti kulture ustanove te potrebe i interese djece. Pod to spadaju jezična, kulturna, društvena i druga područja. Međutim, kvaliteta prilagodba treba pronaći ravnotežu između očuvanja cjelovitosti intervencije i njezino prilagođavanje potreba novog konteksta.

Cefai i sur. (2018) također navode da socijalno – emocionalno učenje ima pozitivne utjecaje na društvene, emocionalne i kognitivne ishode. Navode da je socijalno –emocionalno učenje povezano s povećanjem socijalnih i emocionalnih kompetencija, pozitivnim stavovima, prosocijalnim ponašanjem i mentalnim zdravljem. Nadalje, socijalno – emocionalno učenje povezano je sa smanjenjem poteškoća mentalnog zdravlja kod djece i mladih, kao to su anksioznost, depresija, zlouporaba supstanci i antisocijalno ponašanje. Socijalno – emocionalno učenje ima pozitivan utjecaj na akademske stavove i postignuća, olakšava školsko i cjeloživotno učenje te doprinosi životnom uspjehu, a najučinkovitije je kada se započne čim ranije od učenja u ranom djetinjstvu. Također, socijalno – emocionalno učenje korisno je i za odgajatelje, podižući njihove vještine, samopouzdanje i zadovoljstvo.

Autori Durlak, Domitrovich, Weissberg i Gullota (2015) navode da planski, neprekidno i sistematsko socijalno – emocionalno učenje ima sedam osnovnih značajka:

1. Razvijanje zajedničke vizije za socijalno – emocionalno učenje koja prioritet daje promicanju društveno, emocionalno i akademsko učenje za svu djecu
2. Identificiranje postojećih snaga i potpore za socijalno –emocionalno učenje te izgradnja tih snaga
3. Uspostavljanje središnjeg ureda i infrastrukture ustanove i resursa koji pružaju kontinuirano profesionalno usavršavanje, što uključuje kako izgraditi svijest o važnosti socijalno – emocionalnog učenja, poboljšanje socijalno – emocionalnih kompetenciju odraslih

4. Uspostavljanje standarda za socijalno –emocionalno učenje
5. Usvajanje i usklađivanje emocionalnih vještina koji se razvijaju programima na temelju znanstvenih dokaza te pružaju podršku u zavoju socijalno – emocionalnih vještina unutar ustanove i zajednice
6. Integracija socijalno – emocionalnog učenja u školske kurikulume
7. Korištenje istraživanja za poboljšanje prakse i dječjeg socijalno – emocionalnog učenja

Prema CASEL-u<sup>4</sup> (2013) socijalno i emocionalno učenje uključuje procese kroz koje njegovi sudionici postižu i učinkovito implementiraju ta znanja, stavove i vještine koji su potrebni kako bi djeca i odrasli razumjeli i upravljali emocijama, postavljali i postizali pozitivne ciljeva. Također, kako bi se osjećali i pokazivali empatiju prema drugima, uspostavljali i održavali pozitivne odnose te donosili odgovorne odluke. CASEL (2013) je definirao pet međusobno povezanih skupova kognitivne, afektivne i bihevioralne kompetencije, a to su: samosvijest ili svijest o sebi, upravljanje sobom, svijest o drugima, međuljudski odnosi te odgovorno donošenje odluka.



**Prikaz 1. Pet međusobno povezanih skupova kognitivne, afektivne i bihevioralnih kompetencija** (prema CASEL

<https://cdpsdocs.state.co.us/safeschools/Resources/CASEL%20Collaborative%20for%20>

<sup>4</sup> CASEL – The Collaborative for Academic, Social, and Emotional Learning – Udruženje za akademsko, socijalno i emocionalne učenje

- *Svijest o sebi* podrazumijeva dječju sposobnost točnog raspoznavanja svojih emocija i misli te kako oni utječu na njihovo osobno ponašanje. Također, svijest o sebi podrazumijeva točnu procjenu svojih jačih i slabijih strana te imanje pozitivnog osjećaja samopouzdanja i pozitivnih osjećaja općenito.
- *Upravljanje sobom* podrazumijeva sposobnost učinkovite regulacije osobnih emocija, razmišljanja i načina ponašanja u raznim situacijama. Navedeno podrazumijeva mogućnosti upravljanja vlastitim stresom, suzdržavanje impulsa, motiviranje samoga sebe te postavljanje i rad na postizanju osobnih i akademskih ciljeva.
- *Svijest o drugima* podrazumijeva sposobnost zauzimanja perspektive i suosjećanja s drugim ljudima iz različitih sredina i kulture, razumjeti društvene i etičke norme ponašanja i prepoznati obitelj, školu, zajednicu, resurse i podršku.
- *Međuljudski odnosi* podrazumijevaju mogućnost i znanje stvaranja i očuvanja korisnih odnosa između pojedinaca ili grupa. Također, međuljudski odnosi podrazumijevaju jasno komuniciranje, aktivno slušanje sugovornika te mogućnost suradnje. Uz sve navedeno, ovakva vrsta odnosa uključuje sposobnost odupiranja neprikladnim društvenim pritiscima, konstruktivno pregovarane sukoba, pronalaženje i davanje podrške ili pomoći kada je to potrebno.
- *Odgovorno donošenje odluka* podrazumijeva mogućnost i znanje samostalnog dolaska do produktivnih odluka s poštovanjem osobnog ponašanja te društvene interakcije temeljene na razmatranju etičkih standarda, sigurnosnih pitanja, društvenih normi, realnog procjenjivanja posljedica raznih postupka i dobrobiti za sebe i druge.

Kratkoročni ciljevi SEL programa su:

- Promicanje dječje svijesti o sebi, upravljanje sobom, svijest o drugima, međuljudski odnosi te vještine odgovornog donošenja odluka
- Poboljšanje stavova djece i uvjerenja o sebi, drugima i ustanovi.

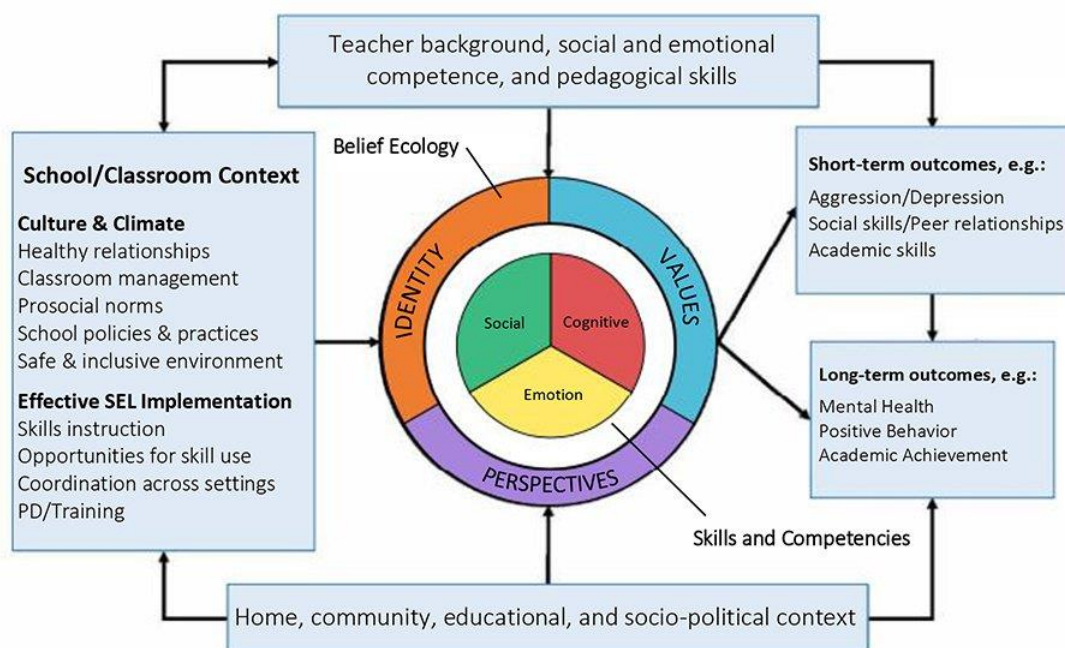
Ciljevi zauzvrat pružaju temelj za bolju prilagodbu i akademsko obrazovanje koje se odražava u pozitivnijem društvenom ponašanju i odnosima s višnjacima, manje

problema s ponašanjem, manje emocionalnog stresa te poboljšanje akademskog uspjeha ((Durlak et al., 2011; Greenberg et al., 2003; prema CASEL, 2013).

Okvir socijalno – emocionalnog učenja može varirati ovisno o tome na što se fokusira. Ovdje (Prikaz 2.) je prikazan inicijalni okvir koji se temelji na razvojnoj i istraživačkoj teoriji (prema Jones i Bouffard, 2012, <https://files.eric.ed.gov/fulltext/ED540203.pdf>). U središtu okvira nalazi se krug koji predstavlja temeljne domene vještina socijalno – emocionalnog učenja koje su grupirane u 3 kategorije: emocionalni procesi, socijalne/međuljudske vještine i kognitivna regulacija. Emocionalni procesi podrazumijevaju emocionalno znanje i izražavanje, emocionalnu kontrolu, a isto tako i kontrolu ponašanja te empatiju i zauzimanje perspektive. Društvene/međuljudske vještine uključuju razumijevanje društvenih znakova, tumačenje ponašanja drugih, snalaženje u društvenim situacijama, pozitivnu interakciju s vršnjacima i odraslima te druga prosocijalna ponašanja. Kognitivna regulacija podrazumijeva regulaciju pažnje, inhibiranje neprikladnih odgovora, radnu memoriju i kognitivnu fleksibilnost ili mijenjanje postavki. Ove tri domene vještina socijalno – emocionalnog učenja povezane su s kratkoročnim i dugoročnim ishodima prikazanim na desnoj strani prikaza. Uključuje akademska postignuća (npr. ocjene, standardizirani testovi akademskih vještina), prilagodbu ponašanja (npr. zauzimanje tuđe perspektive, dobro slaganje s drugom djecom, rješavanje konflikata i iskazivanje manje agresije i problema s ponašanjem) i emocionalno zdravlje i dobro- bića (npr. niže razine depresije i društvene izolacije). Veze između vještina socijalno – emocionalnog učenja i ovih ishoda ne djeluju u vakuumu. Naprotiv, na njih utječe nekoliko okolišnih čimbenika i sustava. Važno je napomenuti da su vještine socijalno – emocionalnog učenja također povezane sa zajednicom, obitelji, vršnjacima i drugim interakcijama i utjecajima, a ne samo s kontekstom ustanove za rani i predškolski odgoj i obrazovanje. Predstavljen u okviru s lijeve strane slike, kontekst ustanove uključuje dva područja: kultura i klima ustanove te efektna provedba socijalno – emocionalnog učenja. Kao što je prikazano na vrhu prikaza, socijalno – emocionalne vještine djece i kontekst ustanove su pod utjecajem socijalnih i emocionalnih kompetencija odgajatelja te njihovim pedagoškim znanjima i vještinama. Na dnu prikaza, također možemo vidjeti još jedan utjecaj na socijalno – emocionalne vještine djece, a to se kontekst i politika zajednice. Kao što se može vidjeti kroz ovaj prikaz, vještine socijalno – emocionalnog učenja razvijaju se u složenom

sustavu konteksta, interakcija i odnosa, što sugerira da ustanove moraju zauzeti sustavni pristup u promicanju socijalno – emocionalnog učenja te da ti pristupi trebaju biti osmišljeni tako da odgovaraju potrebama i kontekstu pojedinačnih ustanova i zajednica (Jones and Bouffard, 2012, <https://files.eric.ed.gov/fulltext/ED540203.pdf>).

Figure 4. A Framework for Social and Emotional Learning (Jones & Bouffard, 2012)



From *Navigating Social and Emotional Learning from the Inside Out* (Revised & Expanded Edition) (2021), p. 15, available for free at [www.wallacefoundation.org](http://www.wallacefoundation.org)

**Prikaz 2. Okvir socijalno – emocionalnog učenja** (prema Jones i Bouffard (2012), <https://files.eric.ed.gov/fulltext/ED540203.pdf>)

#### 4.1. Programi socijalno – emocionalnog učenja

„Programi za socijalno i emocionalno učenje kod djece izgrađuju vještine prepoznavanja i upravljanja vlastitim emocijama, uspostavljanja pozitivnih ciljeva, donošenja odgovornih odluka, efikasnog nošenja s interpersonalnim odnosima, a ujedno utječu na akademski razvoj, stvarajući pozitivnu i poticajnu školsku okolinu“ (Munjas Samarin i Takšić, 2009; 357, <https://hrcak.srce.hr/82959>). Programi za socijalno – emocionalni učenje poboljšavaju socijalno – emocionalne vještine. Također, povećavaju osjećaj povezanosti prema ustanovi odgoja i obrazovanja, potiču na prosocijalno ponašanje i akademsku izvedbu, unaprjeđuju



dječje mišljenje o njima samima te o drugima, a isto tako umanjuju teškoće emocionalne prirode i probleme u ponašanju.

Prema Jonas i sur. (2017b), kako bi se programi socijalno – emocionalnog učenja smatrali učinkovitim, treba se zadovoljiti šest značajki, a to su podržavajuće okruženje, izgradnja kompetencija osoblja ustanova, uključivanje obitelji i zajednice, ciljanje na ključna ponašanja i vještine, postavljanje dostižnih ciljeva te SAFE (Prikaz 2.). Nadalje, da bi program socijalno – emocionalnog učenja bio uspješan ovisi ne samo o postavljanju snažnog plana i programa utemeljenog na dokaziva već postoje šest uvjeta potrebnih za učinkovitu provedbu programa socijalno – emocionalnog učenja (Prikaz 3.).



**Prikaz 3. Šest značajki za učinkovit program socijalno – emocionalno učenje** (Izvor: Navigating SEL from the inside out, <https://www.wallacefoundation.org/knowledge-center/Documents/navigating-social-and-emotional-learning-from-the-inside-out-2ed.pdf>)



**Prikaz 4. Šest uvjeta potrebnih za učinkovitu provedbu programa socijalno – emocionalnog učenja** (Izvor: Navigating SEL from the inside out, <https://www.wallacefoundation.org/knowledge-center/Documents/navigating-social-and-emotional-learning-from-the-inside-out-2ed.pdf>)

#### 4.1.1. Al's Pals (Alovi prijatelji)

Al's Pals je plan i program socijalno – emocionalnog učenja za predškolski uzrast koji malojoj djeci, u dobi od treće do osme godine života, pruža vještine za pripremu za životne izazove kroz interaktivne lekcije, zanimljive lutke, originalnu glazbu i dojmive pristupe podučavanju (Al's Pals, Kids Making Healthy Choices<sup>5</sup>, <https://teachingstrategies.com/product/als-pals-social-emotional-learning-curriculum/>).

Ovaj sveobuhvatni program sastoji se od 46 osnovnih lekcija koje se održavaju dva puta tjedno tijekom 23 tjedana. Program također uključuje 9 dodatnih lekcija osmišljenih za jačanje vještina za djecu od 2. do 3. razreda koja imaju prethodno iskustvo s temeljnim nastavnim planom i programom. Svaka lekcija traje od 10 do 15 minuta i obično se koristi vođenom kreativnom igrom, olujom ideja, lutkarstvom, pjesmama, igranjem uloga i

<sup>5</sup> *Teaching strategies, Al's Pals, Kids Making Healthy Choices*, <https://teachingstrategies.com/product/als-pals-social-emotional-learning-curriculum/>

pokretom za modeliranje i uvježbavanje koncepata i vještina lekcije (Jones, Brush, Ramirez, 2021, <https://www.wallacefoundation.org/knowledge-center/Documents/navigating-social-and-emotional-learning-from-the-inside-out-2ed.pdf>). Kroz ovaj program (prema Al's Pals, Kids Making Healthy Choices, <https://teachingstrategies.com/product/als-pals-social-emotional-learning-curriculum/>):

- Razvijaju se vještine rješavanja sukoba i problema
- Pomaže se djeci da upravljaju osjećajima i ponašanjem
- Izgrađuju se pozitivni odnosi i sprječava se maltretiranje
- Stvaraju se brižne, kooperativne učionice
- Djecu se uči donositi zdrave odluke
- Izgrađuju se autentična obiteljska partnerstva

#### **4.1.2. Conscious discipline (Svjesna disciplina)**

Conscious discipline ili Svjesna disciplina je program koji integrira socijalno i emocionalno učenje s upravljanjem odgojno – obrazovne skupine. Osmišljen je kako bi se promijenilo ponašanje odgajatelja i djeteta te kako bi se potaknula kultura ustanove i skupine izgrađena na sigurnosti, povezanosti i rješavanju problema umjesto vanjskih nagrada i kazni. Primarni cilj Conscious discipline je olakšati namjernu promjenu u razumijevanju dječjih ponašanja kod odraslih. Sastoji se od filozofije, zajedničkog jezika i skupa strategija upravljanja ponašanjem i tehnika pozitivne discipline koje pomažu odraslima da upravljaju svojim mislima, osjećajima i postupcima suočeni sa svakodnevnim stresorima te također, naučiti i djecu ovim vještinama. Ovaj program gradi kulturu School Family dosljednim modeliranjem rutina, rituala i struktura osmišljenih da postave očekivano ponašanje, izgrade povezanost ustanove i skupine te razvoj društvenih i emocionalnih vještina tijekom svakodnevnih trenutaka (Jones, Brush, Ramirez, 2021, <https://www.wallacefoundation.org/knowledge-center/Documents/navigating-social-and-emotional-learning-from-the-inside-out-2ed.pdf>).

#### **4.1.3. The Incredible Years® – Classroom Dinosaur Curriculum (Nevjerojatne godine – Kurikulum dinosaura u učionici)**

The Incredible Years® skup je međusobno povezanih, sveobuhvatnih i razvojno utemeljenih programa namijenjenih roditeljima, učiteljima i djeci. To su programi obuke

koji čine seriju Incredible Years®, a vođeni su razvojnom teorijom o ulozi višestrukih međusobno povezanih čimbenika rizika i zaštite u razvoju problema ponašanja. Programi su osmišljeni tako da zajednički rade na promicanju emocionalne, socijalne i akademske kompetencije te na prevenciji, smanjenju i liječenju problema u ponašanju i emocionalnih problema kod male djece. U programima obuke za roditelje, učitelje i djecu, obučeni voditelji koriste video vinjete za strukturiranje sadržaja i poticanje grupnih rasprava, rješavanje problema i pokretanje praksi povezanih s ciljevima sudionika (The Incredible Years®<sup>6</sup>, <https://incredibleyears.com/programs/>).

#### **4.1.4. Tools of the Mind (Alati uma)**

Tools of the Mind daje odgajateljima alate koji osiguravaju da svako dijete postane uspješno u učenju, razvijajući temeljne kognitivne, društvene i emocionalne vještine potrebne za postizanje svog najvišeg potencijala (Tools of the Mind<sup>7</sup>, <https://toolsofthemind.org/#>). Program se sastoji od aktivnosti i igara koje će se provoditi u različitim skupinama, uključujući centre za učenje u malim grupama, aktivnosti u paru i aktivnosti velikih grupa tijekom svakog dana i tijekom akademske godine. Aktivnosti se razlikuju po složenosti i duljini, a odgajatelji mogu odabrati kada će tijekom godine provesti svaku aktivnost na temelju razvojnih potreba svoje djece i smjernica koje pruža Tools of the Mind (Jones, Brush, Ramirez, 2021, <https://www.wallacefoundation.org/knowledge-center/Documents/navigating-social-and-emotional-learning-from-the-inside-out-2ed.pdf>).

---

<sup>6</sup> *The Incredible Years*® <https://incredibleyears.com/programs/>

<sup>7</sup> *Tools of the Mind*, <https://toolsofthemind.org/#>

## 5. EMOCIONALNA INTELIGENCIJA (EI)

Kada se govori o emocionalnoj inteligenciji i socijalno – emocionalnom učenju lako je doći do zabune ili miješanja između ova dva termina. Jednostavno rečeno emocionalna inteligencija ili EI je sposobnost prepoznavanja i upravljanja svojim emocijama i emocijama drugih, a socijalno – emocionalno učenje jest proces u kojem djeca stječu emocionalnu inteligenciju, razvijaju empatiju za druge i uče vještine rješavanja problema (MacMillan C., 2020., <https://www.yalemedicine.org/news/social-emotional-child-development>).

*„Iako je područje EI započelo tek studijama u okviru akademske psihologije objavljenima u člancima ranih 1990-ih, a pojam EI globalno populariziran tek 1995“* (Munjas Samarin i Takšić, 2009; 355, <https://hrcak.srce.hr/82959>). Nakon pojave koncepta emocionalne inteligencije, pojavila se sukladno i prva definicija tog pojma, a glasila je da je emocionalna inteligencija *„sposobnost praćenja svojih i tuđih osjećaja i emocija te upotreba tih informacija u razmišljanju i ponašanju“* (Salovey i Mayer, 1990. prema Takšić i sur., 2006; 731, <https://hrcak.srce.hr/10875>). Kasnije se ova definicija izmijenila te glasi *„emocionalna inteligencija uključuje sposobnosti uviđanja i generiranja osjećaja koji olakšavaju mišljenje; sposobnosti razumijevanja emocija i znanje o emocijama; i sposobnost reguliranja emocija u svrhu promocije emocionalnog i intelektualnog razvoja“* (Mayer i Salovey, 1997, prema Takšić i sur., 2006; 731-732, <https://hrcak.srce.hr/10875>). Gardner (1983), emocionalnu inteligenciju dijeli na interpersonalnu i intrapersonalnu inteligenciju. Intrapersonalna inteligencija definira se kao sposobnost shvaćanja vlastitih osjećaja te prepoznavanje vlastitih namjera i motiva (Vistograd, Gardenerov model višestrukih inteligencija<sup>8</sup>, <http://www.virtograd.com/blog/gardnerov-model>), dok Gardner interpersonalnu inteligenciju definira kao *„znanje o unutrašnjim aspektima osobe: pristup svojim osjećajima, rasponu emocija, mogućnost razlikovanja tih osjećaja i, eventualno, imenovanja osjećaja i u njima traženje značenja i razumijevanja uzroka vlastita ponašanja“* (Takšić i sur., 2006; 731, <https://hrcak.srce.hr/10875>). Danas kada se definira emocionalna

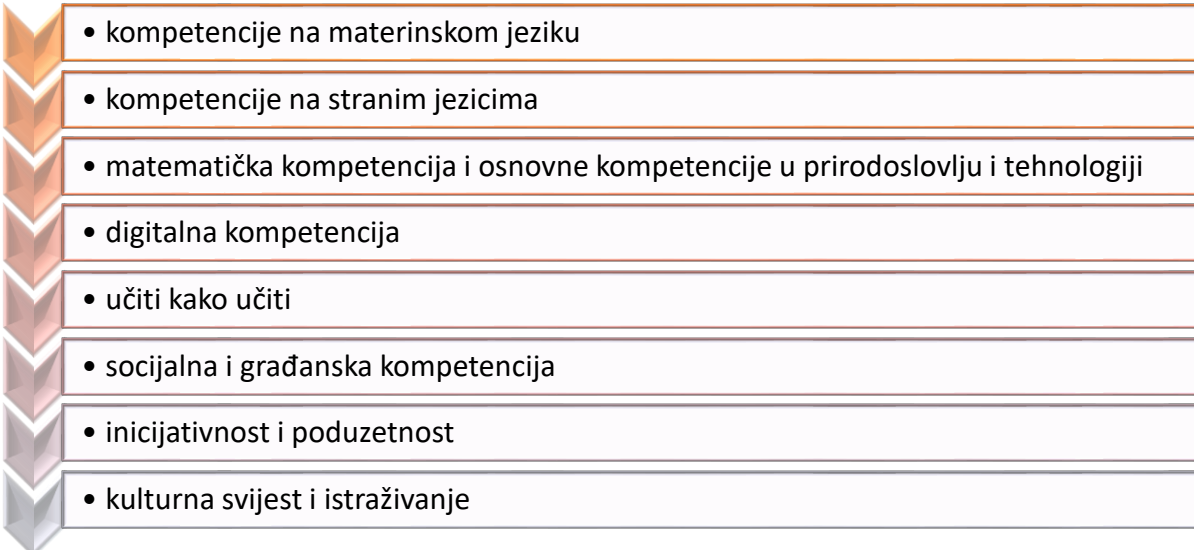
---

<sup>8</sup> Vistograd, Gardenerov model višestrukih inteligencija, <http://www.virtograd.com/blog/gardnerov-model>

inteligencija kaže se da ona uključuje socijalne i emocionalne vještine kojima se utječe na oblik shvaćanja i viđenja samoga sebe, kako stvaramo, produbljujemo i kako se odnose očuvati. Uz to , uključuje kako se snalazimo pred izazovima te kako se izražavamo. Osobe koje imaju razvijenu emocionalnu inteligenciju lagano mogu prepoznati svoje vlastito emocionalno stanje te imaju bolji uvid u načine na koje su njihove emocije povezane s njihovim ponašanjem, lakše prepoznavaju tuđe emocije te i pružaju potrebnu podršku (Što je to emocionalna inteligencija i kako raditi na njoj?, <https://www.koronavirus.hr/sto-je-to-emocionalna-inteligencija-i-kako-raditi-na-njoj/742>).

## 6. SOCIJALNO – EMOCIONALNE KOMPETENCIJE

Kada se govori o kompetencijama općenito, Nacionalni kurikulum za predškolski odgoj i obrazovanje te opće obvezno i srednjoškolsko obrazovanje (2011; 17, [http://mzos.hr/datoteke/Nacionalni\\_okvirni\\_kurikulum.pdf](http://mzos.hr/datoteke/Nacionalni_okvirni_kurikulum.pdf)) razlikuje osam temeljnih kompetencija za cjeloživotno obrazovanje, a to su:

- 
- kompetencije na materinskom jeziku
  - kompetencije na stranim jezicima
  - matematička kompetencija i osnovne kompetencije u prirodoslovlju i tehnologiji
  - digitalna kompetencija
  - učiti kako učiti
  - socijalna i građanska kompetencija
  - inicijativnost i poduzetnost
  - kulturna svijest i istraživanje

**Prikaz 5. Temeljne kompetencije za cjeloživotno obrazovanje** (Izvor: Nacionalni okvirni kurikulum, [http://mzos.hr/datoteke/Nacionalni\\_okvirni\\_kurikulum.pdf](http://mzos.hr/datoteke/Nacionalni_okvirni_kurikulum.pdf))

Ponašanje socijalno – emocionalnog djeteta ili osobe popraćeno je dvama čimbenicima – socijalna kompetentnost i emocionalna kompetentnost. Socijalna kompetentnost odražava se kroz uspješne socijalne interakcije prilikom kojih je važna sposobnost pojedinca da zadovolji vlastite potrebe kroz očuvanje odgovarajućih i zadovoljavajućih odnosa s drugima. Emocionalna kompetentnost izražava se putem uspješne regulacije emocija, pravilnog izražavanja emocija te razumijevanju vlastitih, ali i tuđih emocija. Kada se ove dvije kompetencije spoje čine prilagođeno ponašanje određenog pojedinca u društvu (Vranjican, Prijatelj, Kuculo, 2019, <https://hrcak.srce.hr/231177>). Socijalno – emocionalne kompetencije mogu se definirati kao znanje, vještine i stavovi koji se primjereno primjenjuju za razumijevanje i upravljanje emocijama u donošenju odgovornih odluka uz uspostavljanje i održavanje pozitivnih odnosa u društvenim kontekstima (CASEL, 2012; prema Vincente, Farrington, Zych, 2021, <https://www.sciencedirect.com/science/article/abs/pii/S2530380520300162>). Socijalne i emocionalne kompetencije mogu se klasificirati u svijest o sebi, odgovorno donošenje odluka, upravljanje sobom, svijest o drugima i međuljudski odnose. Razumijevanje odnosa između politike ustanove za rani i predškolski odgoj i obrazovanje i društvenih i emocionalnih kompetencija djece može pomoći u razvijanju specifičnih politika za poboljšanje klime ustanove (Vincente, Farrington, Zych, 2021, <https://www.sciencedirect.com/science/article/abs/pii/S2530380520300162>). Socijalno-emocionalna kompetencija kritičan je čimbenik na koji treba ciljati univerzalnim preventivnim intervencijama koje se provode u ustanovama jer se konstrukt povezuje s društvenim, bihevioralnim i akademskim ishodima koji su važni za zdrav razvoj, predviđa važne životne ishode u odrasloj dobi, mogu se poboljšati izvedivim i troškovno učinkovitim intervencijama te igra ključnu ulogu u procesu promjene ponašanja (Domitrovich, Durlak, Staley i Weissberg, 2017, [https://www.researchgate.net/publication/313842425\\_Social-Emotional\\_Compentence\\_An\\_Essential\\_Factor\\_for\\_Promoting\\_Positive\\_Adjustment\\_and\\_Reducing\\_Risk\\_in\\_School\\_Children](https://www.researchgate.net/publication/313842425_Social-Emotional_Compentence_An_Essential_Factor_for_Promoting_Positive_Adjustment_and_Reducing_Risk_in_School_Children)). Djeca koja su vješta u socijalno – emocionalnim kompetencijama sposobna su integrirati osjećaje, razmišljanja i ponašanje kako bi svladala važne zadatke u školi i životu. Takva djeca kompetentno prepoznaju i upravljaju svojim emocijama, stvaraju zdrave odnose s vršnjacima i odraslima, postavljaju realne i pozitivne ciljeve, zadovoljavaju osobne i društvene potrebe te donose odgovorne i etičke odluke (Oberle, Domitrovich, Meyers, Weissberg, 2016, [https://www.researchgate.net/publication/292947112\\_Establishing\\_systemic\\_social\\_and\\_emotional\\_learning\\_approaches\\_in\\_schools\\_a\\_framework\\_for\\_schoolwide\\_implementation](https://www.researchgate.net/publication/292947112_Establishing_systemic_social_and_emotional_learning_approaches_in_schools_a_framework_for_schoolwide_implementation)).

Iako postoji mnogo načina na koje se socijalno – emocionalne kompetencije mogu kategorizirati, Jones, Brush, Ramirez (2021, <https://www.wallacefoundation.org/knowledge-center/Documents/navigating-social-and-emotional-learning-from-the-inside-out-2ed.pdf>) navode šest širokih domena socijalno – emocionalnog učenja, a to su : kognitivna, emocionalna, socijalna domena, domena vrijednosti, perspektive i identiteta. Ove domene proizašle su iz pomne analize istraživanja i prakse te su identificirane i pročišćene pomnim pregledom literature koja povezuje društvene i emocionalne vještine s pozitivnim ishodima djeteta, kao i analizom sadržaja uobičajenih okvira i programa za socijalno – emocionalno učenje. Prve tri domene obuhvaćaju skup tradicionalnih vještina i kompetencija za socijalno – emocionalno učenje koje djeca i mladi mogu naučiti, prakticirati koristiti u svakodnevnom životu. Druge tri domene vještina i kompetencija, koje se često previdene služe kao unutarnji vodič koji pokreće i usmjerava ponašanje i radnje osobe na temelju znanja, vještina i sklonosti koje imaju.

- *Kognitivna domena:* Ova domena može se smatrati kao obuhvaćanje osnovnih kognitivnih vještina potrebnih za upravljanje i usmjeravanje nečijeg ponašanja prema postizanju cilja. Uključuje vještine i sposobnosti povezane s izvršnom funkcijom, samoregulacijom, donošenjem odluka i rješavanjem problema. Kognitivne vještine omogućuju djeci da se koncentriraju, fokusiraju i ignoriraju distrakcije, kontrolni impulsi, zapamtite upute, stvarati i provoditi planove, postaviti i postići ciljeve, upravljati višestrukim prioritetima, zadacima i ciljevima, prilagoditi se različitim okruženjima i situacijama, te analizirati i koristiti informacije za donošenje odluka i rješavanje problema.
- *Emocionalna domena:* Ova domena uključuje skup vještina i sposobnosti koje djeci pomažu prepoznati, izraziti i kontrolirati svoje emocije, kao i razumjeti druge i suosjećati s njima. Vještine u ovoj domeni omogućuju djeci da prepoznaju kako se osjećaju u različitim situacijama, procesuiraju i pozabave se tim osjećajima na zdrave i prosocijalne načine, te posljedično steknu kontrolu nad svojim reakcijama ponašanja u emocionalno nabijenim situacijama. Također omogućuju djeci da razumiju kako se drugi osjećaju zbog različitih situacija i da reagiraju u skladu s tim.
- *Socijalna domena:* Socijalne i međuljudske vještine pomažu djeci i mladima da točno tumače ponašanje drugih ljudi, učinkovito se snalaze u društvenim situacijama i pozitivno komuniciraju s vršnjacima i odraslima. Vještine u ovom



području potrebne su za suradnju, rješavanje socijalnih problema, izgradnju pozitivnih odnosa i miran suživot s drugima.

- *Domena vrijednosti:* Ova domena uključuje skup vrijednosti, vještina/kompetencija, navika i karakternih snaga koje podupiru djecu da budu prosocijalni i produktivni članovi određene zajednice. To uključuje brigu o pravdi, poštenju i dobrobiti drugih i djelovanje u skladu s njima, želju za postizanjem najvišeg potencijala, težnja za znanjem i istinom, te važnost sudjelovanja u životu zajednice i služenja općem dobru.
- *Domena perspektive:* Djetetova perspektiva je način na koji gleda svijet i pristupa mu. Utječe na to kako vide sebe, druge i vlastite okolnosti, kao i na način na koji tumače izazove i pristupaju im. Domena perspektive uključuje skup stavova, načina razmišljanja i pogleda koji utječu na to kako djeca tumače i reagiraju na događaje i interakcije tijekom dana.
- *Domena identiteta:* Identitet obuhvaća način na koji djeca razumiju i doživljavaju sebe i svoje sposobnosti, kao što su njihovo znanje i uvjerenja o tome tko su i njihova sposobnost da uče i rastu.

### **6.1. Socijalno – emocionalne kompetencije djece rane i predškolske dobi**

Rano djetinjstvo ključno je razdoblje za razvoj socijalnih i emocionalnih vještina. Krenuvši od rođenja, čak i tijekom prenatalnog razdoblja, temelji za razvoj socijalno – emocionalnih kompetencija ponajviše se postavljaju tijekom ranog djetinjstva. Rana iskustva snažno utječu na to kako mala djeca počinju razumijevati sebe i svijet koji ih okružuje. Kako bi se podržao razvoj socijalnih i emocionalnih vještina tijekom ranog djetinjstva, moraju se uzeti u obzir vanjski i unutarnji čimbenici. Vanjski čimbenici odnose se na potrebu i važnost osiguravanja okruženja, tj. obiteljski, školski, društveni i kulturni kontekst, u kojem se osjećaju sigurno i sigurno kako bi pridonijeli socijalnom i emocionalnom razvoju. Unutarnji čimbenici odnose se na karakteristike pojedinog djeteta kao što su temperament ili osobnost (Dajmnezhad i sur. 2021, [https://www.researchgate.net/publication/354100814\\_Social\\_and\\_Emotional\\_Learning\\_in\\_Preschool\\_Settings\\_A\\_Systematic\\_Map\\_of\\_Systematic\\_Reviews](https://www.researchgate.net/publication/354100814_Social_and_Emotional_Learning_in_Preschool_Settings_A_Systematic_Map_of_Systematic_Reviews)). Pohađanjem vrtića, dijete ima mogućnost razvijati svoje vještine te stječe nova znanja, to jest u vrtiću dijete ima mogućnost razvijanja svojih socijalnih i emocionalnih kompetencija. Tijekom predškolskih

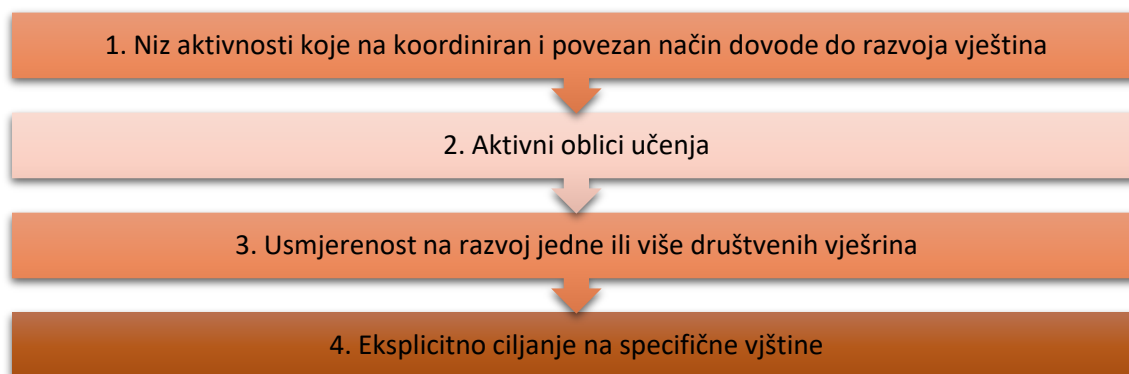
godina događaju se dramatične transformacije u dječjim socijalnim vještinama, socijalnom razmišljanju, emocionalnom razumijevanju, emocionalnoj regulaciji, svijesti o sebi i samokontroli. Također, socijalne i emocionalne vještine djece u ranoj dobi igraju veliku ulogu u dječjoj prilagodbi na školu, njihovom akademskom uspjehu, ali isto tako igraju ulogu u dugoročnim životnim uspjesima kao što su mentalni zdravlje, uporaba supstanci i kriminalno ponašanje.

## **6.2. Kompetencije odgajatelja**

Kompetencije odgajatelja mnogi autori razmatraju, govore o njima te zašto bi ih odgajatelji trebali imati i razvijati. Šagud (2011) navodi kako se kompetencije najčešće definiraju kao „pojedinačeva sposobnost uspješnog suočavanja sa zahtjevima radne i socijalne okoline pri čemu se ne radi o urođenim sposobnostima, već o sposobnostima koje su rezultat razvoja individue“ (Šagud, 2011; 260, <https://hrcak.srce.hr/clanak/172482>). Razvijanje profesionalnih kompetencija odgajatelja ovisi o teorijskom i stručnom znanju te biografija učenja pod koju spadaju osobna i socijalna kompetencije svakog odgajatelja. Tri navedene sastavnice trebaju biti međusobno komplementarne, činiti cjelinu kako bi se mogle realizirati tijekom rada odgajatelja (Šagud, 2011). Sama kompetencija nije statična kategorija, već je razvojna i temeljem toga, odgajatelji trebaju biti spremi na cjeloživotno učenje i istraživanje.

## 7. PROGRAMI ZA POTICANJE SOCIJALNO – EMOCIONALNOG RAZVOJA

Socijalno – emocionalni razvoj može se poticati kroz programe i aktivnosti koji razvijaju „vještine prepoznavanja i upravljanja vlastitim emocijama, uspostavljana pozitivnih ciljeva, donošenja odluka, efikasnog nošenja s interpersonalnim odnosima, a ujedno utječu na akademski razvoj, stvarajući pozitivnu i poticajnu školsku okolinu“ (Munjas Samarin i Takšić, 2009: 357, <https://hrcak.srce.hr/82959>). Danas postoje mnogi programi za socijalno – emocionalni razvoj, a kako bi odredili koje je najefikasniji Durlak i sur. (2011; prema Jones i Bouffard, 2012, <https://files.eric.ed.gov/fulltext/ED540203.pdf>) navode četiri ključna elementa predstavljena pod akronimom SAFE<sup>9</sup>:



**Prikaz 6. Četiri ključna elementa za određenje efikasnosti programa za socijalno – emocionalni razvoj pod akronimom SAFE** (Izvor: Social and emotional learning in schools, <https://files.eric.ed.gov/fulltext/ED540203.pdf>)

Kako bi programi imali učinak na sam dječji socijalno – emocionalni razvoj bitno je koji se program odabere, ali isto tako je i bitno na koji način će se taj program implementirati. Iz tog razloga CASEL<sup>10</sup> (2013, <https://cdpsdocs.state.co.us/safeschools/Resources/CASEL%20Collaborative%20for%20Academic%20Social%20Emotional%20Learning/CASEL%20Guide%20to%20Effective>

<sup>9</sup> SAFE – Sequenced, Active, Focused and Explicit – Određeni redoslijed, aktivno, fokusirano i određeno

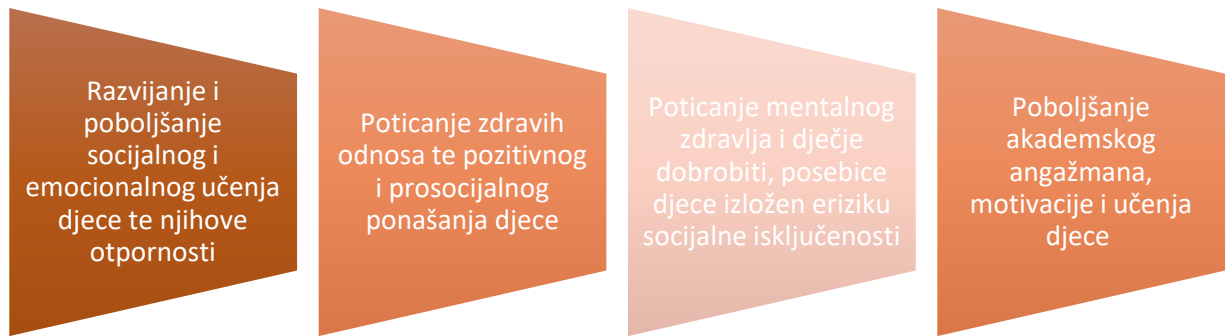
<sup>10</sup> CASEL – Collaborative for Academic, Social and Emotional Learning

[%20SEL%20Programs%202013.pdf](#)) razvio je priručnik koji kroz četiri točke predstavlja kvalitetnu implementaciju socijalno – emocionalnog programa:

1. Procijenite trenutne programe i politike okruga ili vrtića kako biste procijenili njihovu kvalitetu i gradili na prednostima dok produbljujete rad
2. Izgradite sustave za pružanje trajnog, ugrađenog, profesionalnog razvoja u socijalno – emocionalnom učenju za vrtičke odgajatelje, osoblje i ostale sudionike obrazovnog procesa
3. Povežite socijalno - emocionalne programe i prakse temeljene na dokazima s podučavanjem, kurikulumom i procjenama usmjerenim na djecu; standardi socijalno – emocionalnog učenja trebaju određivati što djeca trebaju znati i moći učiniti u aktivnostima koje uključuju socijalno-emocionalnoj domenu
4. Koristite podatke o provedbi programa za socijalno – emocionalno učenje, socijalno-emocionalnoj kompetenciji djece, atmosferi u vrtiću i odgojno – obrazovnoj skupini, i uspješnost ustanove za usmjeravanje planova poboljšanja i informiranje zajednice o potrebnim resursima za socijalno – emocionalno učenje.

## **7.1. RESCUR**

RESCUR *na valovima* odgovor je na brojne izazove s kojima se suočavaju brojna djeca u Europi, kao što su kulturalni, socijalni i ekonomski izazovi. Ovaj program zapravo je „kurikul za otpornost za djecu predškolske i školske dobi, kojim se njeguje akademsko, emocionalno i socijalno učenje djece koja su, između ostaloga, izložena rizicima izostajanja iz škole, ranoga napuštanja školovanja, školskoga neuspjeha, socijalnoga isključivanja i problema s mentalnim zdravljem“ (RESCUR: Na valovima – vodič za odgajatelje i učitelje 2015: 3, <http://www.st-pedagozi.net/wp-content/uploads/2017/02/Croatian-manual.pdf>). Kroz ovaj kurikul djeci se nude ključni alati kojima uz korištenje osobne snage savladavaju prepreke i nedostatke u svojem razvoju, omogućuje im se stjecanje vještina za rješavanje izazova koji proizlaze iz siromaštva, obiteljskog stresa, diskriminacije, nasilja općenito ili vršnjačkog nasilja, nezaposlenosti, obiteljski stres te socijalno isključivanje. Kroz davanje mogućnosti i potpore za prevladavanje ovakvih izazova ulaže se u izgradnju budućih generacija otpornih građana Europe. Ciljevi kurikula su:



**Prikaz 7. Ciljevi kurikuluma programa RESCUR** (prema RESCUR: Na valovima – vodič za odgajatelje i učitelje 2015: <http://www.st-pedagozi.net/wp-content/uploads/2017/02/Croatian-manual.pdf>)

Kroz ovaj kurikulum želi se poučiti djecu potrebnim vještinama da prođu „životne testove“ te da prepreke na koje naiđu po putu do odraslosti savladaju. Nadalje, u ovom kurikulumu potiče se „razvoj sposobnosti pojedinca da se suoči s nedaćama i da se nastavi razvijati unatoč njima. No, to ipak ne umanjuje odgovornost društva koje treba poduzimati aktivne korake u sprječavanju i uklanjanju nedaća i prepreka, kao što su siromaštvo, ratovi, zločin, socijalna isključenost i marginalizacija“ (prema RESCUR: Na valovima – vodič za odgajatelje i učitelje 2015: 4). Također u ovom kurikulumu, polazi se od gledišta da na odgajateljevu praksu znatno utječe proučavanje otpornosti, a time se dolazi do promjena paradigma u poučavanju i učenju o otpornosti jer ona postaje dijelom ozračja same odgojno – obrazovne skupine.

Najvažnija karakteristika ovog kurikula jest razvoj otpornosti kroz pripovijedanje priča kroz koje djeca dobivaju mogućnost izražavanja svojih misli i osjećaja uz određenu temu. Također, mogu dobiti uvid i promisliti o vlastitom ponašanju te u skladu s time primijeniti sve naučeno kroz priču u svojem vlastitom životu. Glavni likovi u pričama za djecu rane i predškolske dobi i za mlade osnovnoškolce su vjeverac Sherlock i ježica Zelda. Na početku aktivnosti odgajatelji trebaju predstaviti Sherlocka i Zeldu kao krpene lutke ili kutke za prste. Kroz samu priču preporučeno je uvoditi dijaloge kojima se olakšava korištenje lutaka, a sama priča se itko tako može preoblikovati i u igrokaz u kojem glavne uloge imaju djeca. Nadogradnja aktivnosti djeca mogu stvarati svoje priče i odglumiti (prema RESCUR: NA valovima – vodič za odgajatelje i učitelje 2015: 22, <http://www.st-pedagozi.net/wp-content/uploads/2017/02/Croatian-manual.pdf>).



**Slika 1. Sherlock i Zelda – lutke za prste** (Izvor: RESCUR: Na valovima – vodič za odgajatelje i učitelje 2015 <http://www.st-pedagozi.net/wp-content/uploads/2017/02/Croatian-manual.pdf>)

## 7.2. PROMEHS (Promoting Mental Health at Schools)

PROMEHS projektom nastao je prvi kurikulum mentalnog zdravlja kojeg su istraživači, zakonodavci i znanstvena udruženja iz dvadeset institucija diljem sedam europskih zemalja razvili u međusobnoj suradnji. Temeljni okvir PROMEHS-a: „Mentalno zdravlje stanje je dobrobiti u kojemu pojedinac ostvaruje svoje sposobnosti, uspješno se nosi sa svakodnevnim životnim izazovima, djeluje produktivno i plodno te daje doprinos svojoj zajednici“ (WHO, 2005: 12; prema PROMEHS Smjernice za nositelje obrazovnih politika, 2021). Sam kurikulum uključuje tri cjeline koje se odnose na sve dobne skupine djece, a to su promicanje otpornosti, promicanje socijalno – emocionalnog učenja i sprečavanje socijalnih, emocionalnih i bihevioralnih problema. Ciljevi ovog projekta su (prema PROMEHS<sup>11</sup>, <https://hr.promehs.org/project>):

<sup>11</sup> PROMEHS, *Promoting Mental Health at Schools*. Preuzeto 07.05.2023. s <https://hr.promehs.org/project>

- pružiti sistematičan teorijski okvir za razvoj i implementaciju univerzalnog kurikulumu mentalnog zdravlja temeljenim na istraživačkim rezultatima u dječje vrtiće i škole te pružiti visokokvalitetnu edukaciju za djelatnike vrtića i škola
- poboljšati mentalno zdravlje djece i mladih kao i odgajatelja predškolske djece i učitelja osnovnih i srednjih škola
- pružiti najbolje praktične savjete i upute djelatnicima škola i vrtića, roditeljima, zakonodavcima i ostalima na koji način promovirati mentalno zdravlje u školama i vrtićima
- integrirati PROMEHS u nacionalne obrazovne i zdravstvene politike
- promovirati inovaciju unutar obrazovne politike u suradnji s nacionalnim i međunarodnim tijelima javnih vlasti
- razviti kurikulum temeljen na istraživačkim rezultatima s ciljem promoviranja pozitivnog mentalnog zdravlja u školama i vrtićima

Program PROMEHS sastoji se od sedam priručnika koji pružaju višegodišnje programiranje za učenike od 3 do 18 godina te njihove roditelje i učitelje. Četiri priručnika (dva za djecu i odgajatelje u vrtićima, učenike i učitelje u osnovnim školama te dva za nastavnike i učenike srednjih škola) uključuju korak po korak aktivnosti koje su nastavnici i učenici provodili u školi, kao dio redovnog kurikulumu te kod kuće između učenika i roditelja ili skrbnika. Ostala tri sveska sadrže smjernice o tome kako promicati mentalno zdravlje za učitelje, roditelje i preporuke za kreatora politike (Cefai i sur. 2022, [https://www.promehs.org/files/ugd/d89677\\_40c1d7a81aba4469a965bc8866a00ac0.pdf](https://www.promehs.org/files/ugd/d89677_40c1d7a81aba4469a965bc8866a00ac0.pdf))

PROMEHS pruža sustavni predložak za razvoj i provedbu općeg kurikulumu mentalnog zdravlja zasnovanog na dokazima u školama i ustanovama za rani i predškolski odgoj i obrazovanje, uključujući visokokvalitetnu obuku nastavnika, nadzor, sastanke, priručnike i smjernice za školsko osoblje, učenike, roditelje, kreatora politike i dionike. Također, PROMEHS prepoznaje važnost poboljšanja životnih uvjeta i okruženja koji podupiru mentalno zdravlje unutar konteksta ustanove, omogućujući djeci, osoblju ustanove, obiteljima i zajednicama usvajanje i održavanje optimalnog emocionalnog funkcioniranja (Cefai i sur. 2022, [https://www.promehs.org/files/ugd/d89677\\_40c1d7a81aba4469a965bc8866a00ac0.pdf](https://www.promehs.org/files/ugd/d89677_40c1d7a81aba4469a965bc8866a00ac0.pdf))

Ovim kurikulumom nastoji se poboljšati socijalno – emocionalnu dobrobit djece putem jačanja njihovih odnosa i mišljenja prema samima sebi, drugima i učenju te reduciranje

agresivnog ponašanja, anksioznosti, teškoća emocionalne prirode i teškoća u ponašanju. Načela PROMEHS kurikuluma su: promocija i prevencija, uporište u znanstveno utemeljenim dokazima te holistički pristup vrtiću/školi. Sam kurikulum provodi educirani odgajatelj, a obuhvaća aktivnosti koje za cilj imaju jačanje samopoimanja, samoupravljanja, odgovorno donošenje odluka, interpersonalne vještine te socijalno poimanje. Ovaj kurikulum pruža odgajateljica, djeci, obiteljima te voditeljima ustanova i kreatorima politike razne materijale.

### **7.3. RULER**

Kraticu RULER na hrvatski jezik možemo prevesti kao PRIIR. P – prepoznavanje emocija, gdje je najvažnije pitanje „Kako se osjećate?“ kako bi osvijestili i prepoznali što osjećamo. R – razumijevanje emocija, odnosi se na shvaćanje onoga što smo osvijestili ili prepoznali i zašto se tako osjećamo. I – imenovanje emocija, odnosi se na razumijevanje kompleksnosti osjećaja koje osjećamo. Trebamo se zapitati zašto se osjećamo sretno, tužno ili ljuto te kopati dalje i dublje kako bi identificirali složenost osjećaja kojeg osjećamo. I – izražavanje emocija, odnosi se na to da prvo moramo sami sebi izraziti emocije i osjećaje, a tek tada pravilno ih izraziti i drugim osobama. R – regulacija emocija, odnosi se na način na koji se nosimo sa svojim emocijama i osjećajima. Ne smijemo ih ignorirati ili potiskivati već ih trebamo znati pametno iskoristiti kako bi postigli željene ciljeve (Brackett, M., 2021, Grafički zavod Hrvatske).

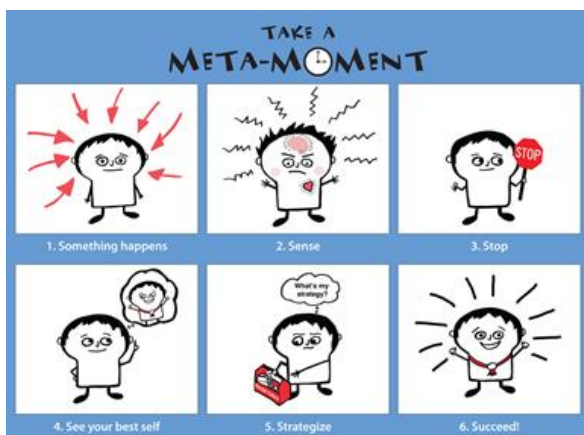
Program RULER podučava vještine emocionalne inteligencije - one povezane s prepoznavanjem, razumijevanjem, označavanjem, izražavanjem i regulacijom emocija. Desetljeća istraživanja pokazuju da su te vještine ključne za učinkovito poučavanje i učenje, zdravo donošenje odluka, fizičko i mentalno zdravlje i uspjeh u školi i izvan nje. Principi i alati RULER-a ugrađeni su u vrtiće i politike i prakse zajednice, uključujući izjave o misiji, kurikulume i programe, profesionalni razvoj osoblja, planove poboljšanja ustanove, politike discipline i planove podrške u ponašanju. Također, RULER pristup pruža strategije za razumijevanje konteksta, rad s pristranostima i prilagođavanje kontekstu. To uključuje aktivnosti koje su usmjerene na individualne, kulturne, društvene i kontekstualne razlike u iskustvu i izražavanju emocija. Dodatno, odgajatelji uče strategije za prepoznavanje emocija svoje djece i prilagodbu njihovog odgojno – obrazovnog plana (*Program Guide*,



*RULER Approach*<sup>12</sup>. Preuzeto 07.05.2023. s <https://pg.casel.org/ruler-approach/>). Uključivanjem cjelokupnog osoblja, odgajatelja, administratora, djece i obitelji, RULER postaje normalan dio svakodnevnog života u odgojnoj ustanovi, a ne dodatak koji će vjerojatno nestati s vremenom.

Komponente programa RULER sastoje se od (prema Bridgeport Public School, RULER Program<sup>13</sup>, <https://www.bridgeportedu.net/domain/3685>):

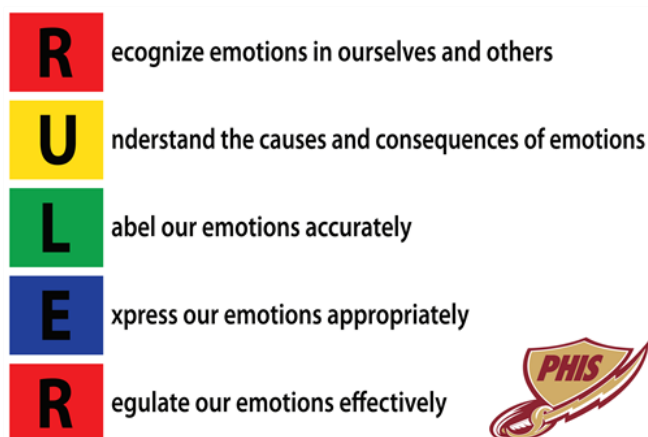
- Povelje skupine - Svake godine svaki razred izrađuje svoju povelju skupine, a sama povelja sastoji se od toga kako se djeca žele osjećati u svojim skupinama i kako će te osjećaje imati dosljedno
- Mjerača raspoloženja – djeca mogu iscrtati na mjeracu raspoloženja kako bi izrazili kako se osjećaju
- Meta – trenutak – djeca uče kako „pritisnuti bump za pauzu“ prije nego što odgovore na okidač
- Nacrt – alat za rješavanje problema koje pomaže djeci da se nose sa sukobima



**Slika 2. Primjer komponente RULER programa: Meta – trenutak** (Izvor: Bridgeport public School, RULER, <https://www.bridgeportedu.net/domain/3685>)

<sup>12</sup> *Program Guide, RULER Approach*. Preuzeto 07.05.2023. s <https://pg.casel.org/ruler-approach/>

<sup>13</sup> Bridgeport public School, RULER (SEL). Preuzeto 07.05.2023. s <https://www.bridgeportedu.net/domain/3685>



**Slika 3. RULER program – značenje akronima na engleskom jeziku** (Izvor: Bridgeport public School, RULER, <https://www.bridgeportedu.net/domain/3685>)

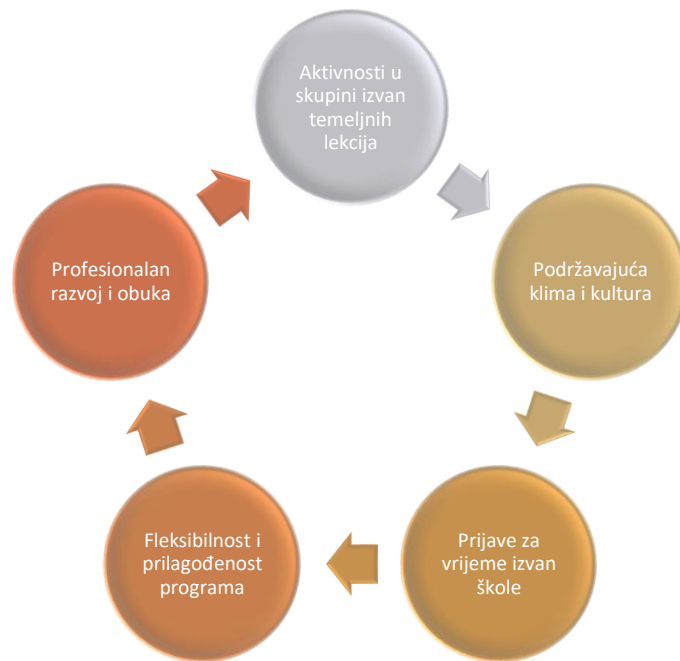
#### **7.4. PATHS (Promoting Alternative Thinking Strategies)**

Promicanje alternativnih strategija razmišljanja (PATHS) je socijalni i emocionalni kurikulum učenja koji ima za cilj pomoći djeci od vrtića do šestog razreda osnovne škole da upravljaju svojim ponašanjem, razumiju svoje emocije i dobro surađuju s drugima. PATHS se sastoji od niza lekcija koje pokrivaju teme kao što su prepoznavanje i označavanje osjećaja, kontroliranje impulsa, smanjenje stresa i razumijevanje perspektive drugih ljudi. Ovaj kurikulum provodi se trideset pet do četrdeset lekcija godišnje, a dopunjen je aktivnostima koje podržavaju primjenu novih vještina tijekom dana u odgojno – obrazovnoj ustanovi i aktivnosti koje se šalju kući roditeljima (prema Promoting Alternative Thinking Strategies<sup>14</sup>, 2015, [https://educationendowmentfoundation.org.uk/public/files/Projects/Evaluation\\_Reports/EEF\\_Project\\_Report\\_PromotingAlternativeThinkingStrategies.pdf](https://educationendowmentfoundation.org.uk/public/files/Projects/Evaluation_Reports/EEF_Project_Report_PromotingAlternativeThinkingStrategies.pdf)). Kurikulum PATHS je sveobuhvatan kurikulum namijenjen prevenciji ili smanjenju ponašanja i emocionalnih problema kod male djece i poboljšanju socijalno-emocionalna kompetencija djece. Temelji se na ABCD (Affective – Behavioral – Cognitive – Dynamic) modelu razvoja što daje primarnu važnost razvojnoj povezanosti ponašanja, afekta i kognitivnog razumijevanja buduću da se odnose na socijalnu i emocionalnu kompetenciju. Osnovna premisa PATHS-a je uvjerenje da je dječja prilagodba funkcija njihove razine vještina i okolišni kontekst koji

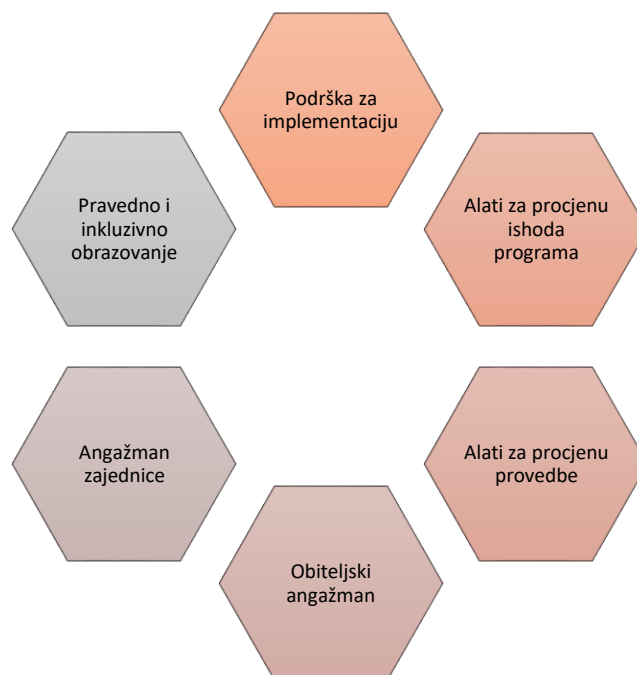
<sup>14</sup> *Promoting Alternative Thinking Strategies (PATHS), Evaluation report and Executive summary.* Education Endowment Foundation, June 2015. Preuzeto 07.05.2023. s [https://educationendowmentfoundation.org.uk/public/files/Projects/Evaluation\\_Reports/EEF\\_Project\\_Report\\_PromotingAlternativeThinkingStrategies.pdf](https://educationendowmentfoundation.org.uk/public/files/Projects/Evaluation_Reports/EEF_Project_Report_PromotingAlternativeThinkingStrategies.pdf)

ih okružuje. Naglašava se ne samo poučavanje vještina, već također stvaranje značajnih prilika u stvarnom životu za generaliziranje vještina za optimalno internaliziranje koncepata u učinkovitoj primjeri vještina (prema Domitrovich, Cortes, Greenberg, 2007, <https://link.springer.com/article/10.1007/s10935-007-0081-0#citeas>). Također, PATHS program uključuje i materijale za slanje kući za roditelje ili skrbnike osmišljene za promicanje dosljedne upotrebe PATHS programa i vještina kod kuće. Nadalje PATHS kurikulum također koristi Feeling Face kartice na kojima se nalaze četiri osnovne emocije, sreća, tuga, strah i ljutnja. Kroz ove kartice djecu se potiče na razgovor o emocijama te učenje istih. U središtu PATHS kurikulumu nalazi se psihoanalitička teorija te se time stavlja naglasak na poštivanje integriteta svakog djeteta kao i na poticanje aktivnog sudjelovanja i interakcije u procesu učenja. Drugim riječima, ovaj kurikulum ne podučava ili oblikuje djecu da budu u skladu s vanjskim očekivanjima odraslih, već osigurava uvjete koji će rezultirati optimalnom unutrašnjom integracijom, sazrijevanjem osobnosti i kognitivni rast. Djeca se potiču da budu svjesni i izraze svoje emocije, a ne da ih potiskuju kako bi se promicala razvojna integracija (prema Domitrovich, Cortes, Greenberg, 2007, <https://link.springer.com/article/10.1007/s10935-007-0081-0#citeas>).

Jones i sur. (2021) navode da se program PATHS primarno bazira na emocionalnoj domeni, a sekundarni naglasak je na socijalnoj i kognitivnoj domeni. Ovaj program najčešće koristi metodu rasprave u podučavanju, zatim didaktičke upute, vizualne prikaze, alate socijalno – emocionalnog učenja, a najmanje koristi igranje uloga. Rasprave obično počinju kratkim uvodom, a slijedi razgovor cijele odgojno – obrazovne skupine koji vodi odgajatelj. Također, mnoge lekcije koriste postere u skupinama, na primjer poster Kontroliranih snaga, koji služi kao vizualni podsjetnik i pojačanje strategija lekcija. Komponente programa su:



**Prikaz 8. Komponente programa PATHS** (Izvor: Jones i sur. 2021, <https://www.wallacefoundation.org/knowledge-center/Documents/navigating-social-and-emotional-learning-from-the-inside-out-2ed.pdf>)



**Prikaz 9. Komponente programa PATHS** (Izvor: Jones i sur. 2021, <https://www.wallacefoundation.org/knowledge-center/Documents/navigating-social-and-emotional-learning-from-the-inside-out-2ed.pdf>)

## 8. ZAKLJUČAK

Kako bi dijete moglo uspješno funkcionirati u svojem kasnijem životu i sudjelovati u društvu, mora proći socijalno – emocionalni razvoj i učenje te time posjedovati razne socijalno – emocionalne vještine i kompetencije. Kroz socijalno – emocionalno učenje djeca dobivaju i koriste znanja, stavove i vještine putem kojih razumiju i upravljaju emocijama, stvaraju i čuvaju pozitivne odnose te stvaraju odgovorne odluke. Isto tako, kroz socijalno – emocionalni razvoj dijete razvija kako kvalitetno prepoznati i suočiti se sa svojim emocijama i emocijama drugih ljudi u socijalnom kontekstu. Kako bi se sve navedeno što bolje i lakše omogućilo djeci postoje razni programi socijalno – emocionalnog razvoja i učenja. Neki od programa za socijalno – emocionalni razvoj su RESCUR, PROMEHS, RULER i PATHS, a neki od programa za socijalno – emocionalno učenje su Al`s Pals, The incredible Years®, Tools of the Mind i Conscious discipline. Program RESCUR: *Na valovima zapravo je „kurikul za otpornost za djecu predškolske i školske dobi, kojim se njeguje akademsko, emocionalno i socijalno učenje djece koja su, između ostaloga, izložena rizicima izostajanja iz škole, ranoga napuštanja školovanja, školskoga neuspjeha, socijalnoga isključivanja i problema s mentalnim zdravljem“* (RESCUR: Na valovima – vodič za odgajatelje i učitelje 2015: 3, <http://www.st-pedagozi.net/wp-content/uploads/2017/02/Croatian-manual.pdf>). PROMEHS kurikulumom nastoji se poboljšati socijalno – emocionalnu dobrobit djece putem jačanja njihovih odnosa i mišljenja prema samima sebi, drugima i učenju te reduciranje agresivnog ponašanja, anksioznosti, teškoća emocionalne prirode i teškoća u ponašanju. Program RULER podučava vještine emocionalne inteligencije - one povezane s prepoznavanjem, razumijevanjem, označavanjem, izražavanjem i regulacijom emocija. Promicanje alternativnih strategija razmišljanja (PATHS) je socijalno i emocionalno kurikulum učenja koji ima za cilj pomoći djeci od vrtića do šestog razreda osnovne škol da upravljaju svojim ponašanjem, razumiju svoje emocije i dobro surađuju s drugima. Al`s Pals je plan i program socijalno – emocionalnog učenja za predškolski uzrast koji maloj djeci, u dobi od treće do osme godine života, pruža vještine za pripremu za životne izazove kroz interaktivne lekcije, zanimljive lutke, originalnu glazbu i dojmive pristupe podučavanju. Conscious discipline ili Svjesna disciplina je program koji integrira socijalno i emocionalno učenje s upravljanjem odgojno – obrazovne skupine. Osmišljen je kako bi se promijenilo ponašanje odgajatelja i djeteta te kako bi se potaknula kultura ustanove i skupine izgrađena na sigurnosti, povezanosti i rješavanju problema umjesto vanjskih nagrada i kazni. The Incredible Years® skup je međusobno povezanih, sveobuhvatnih

i razvojno utemeljenih programa namijenjenih roditeljima, učiteljima i djeci. To su programi edukacije koji čine seriju Incredible Years®, a vođeni su razvojnom teorijom o ulozi višestrukih međusobno povezanih čimbenika rizika i zaštite u razvoju problema ponašanja. Tools of the Mind daje odgajateljima alate koji osiguravaju da svako dijete postane uspješno u učenju, razvijajući temeljne kognitivne, društvene i emocionalne vještine potrebne za postizanje svog najvišeg potencijala.

Iako se zadnjih desetljeća sve više istražuje i govori o socijalno – emocionalnom razvoju i učenju djece, ali i odgajatelja, smatram da se može i trebalo bi se više o tome govoriti. Prema svim podacima i informacijama koje se mogu pronaći, vidi se koliko je zapravo socijalno – emocionalni razvoj za djecu bitan kako bi imali čim bolje uvijete i mogućnosti u svojem daljnjem životu. Kako bi se djeci omogućila i poticala takva vrsta razvoja bitno je znanje odgajatelja o socijalno – emocionalnom razvoju te je bitno posjeduju li oni vještine i sposobnosti omogućavanja i poticanja istog kod djece. Da bi odgajatelji postigli te vještine i sposobnosti, potrebno je uvoditi što više edukacija i radionica te provedba što više programa za poticanje socijalno – emocionalnog razvoja te razvoj i učenje o socijalno – emocionalnim vještinama. Kao što je navedeno u ovom radu, postoje mnogi programi koji se baziraju i za cilj imaju promociju i učenje o socijalno – emocionalnom razvoju, učenju ili kompetencijama, ali smatram da se takvi programi ne provode dovoljno ili uopće u Hrvatskim ustanovama za rani i predškolski odgoj i obrazovanje. Samim time i odgajatelji u tim ustanovama ne dobivaju mogućnost razvijanja svog znanja, vještina i sposobnosti vezanih uz socijalno – emocionalni razvoj.

## 9. LITERATURA

1. Berk, L. E. (ur. dr. sc. Matešić, K.). (2015). *Dječja razvojna psihologija*. Zagreb: Nakanda slap.
2. Brackett, M. (ur. Milanović, Z.). (2021). *Pravo na osjećaje: Kako osloboditi osjećaje i omogućiti napredak djeci, sebi i društvu u cjelini*. Zagreb: Egmont d.o.o.
3. Brajša Žganec, A. (ur. dr. sc. Matešić, K.). (2003). *Dijete i obitelj: emocionalni i socijalni razvoj*. Zagreb: Naknada slap.
4. Cefai, C., Camilleri, L., Bartolo, P., Grazzani, I., Cavioni, V., Conte, E., Ornaghi, V., Agliati, A., Gandellini, S., Tatalović Vorkapić, S., Poulou, M., Martinsone, B., Stokenberga, I., Simões, C., Santos, M. i Colomeischi, A. A. (2021.) *Evaluating the effectiveness of the PROMEHS Programme in improving students' and teachers' social and emotional competence, resilience and mental health. Seventh Monograph in Resilience and Health by the Centre for Resilience and Socio-Emotional Health, University of Malta*. Preuzeto 29.05.2023. s [https://www.promehs.org/files/ugd/d89677\\_40c1d7a81aba4469a965bc8866a00ac0.pdf](https://www.promehs.org/files/ugd/d89677_40c1d7a81aba4469a965bc8866a00ac0.pdf)
5. Cefai, C., Miljević-Riđički, R., Bouillet, D., Pavin Ivanec, T., Milanović, M., Matsopoulus, A., Gavogiannaki, M., Assunta Zanetti, M., Cavioni, V., Bartolo, P., Galea, K., Simões, C., Lebre, P., Caetano Santon, A., Kimber, B. i Eriksson, C. (ur. Miljević Riđički, R., Bouillet, D., Pavin Ivanec, T. I Milanović, M.). (2015). *RESCUR: NA VALOVIMA – vodič za odgajatelje i učitelje*, 2015. Preuzeto 07.05.2023. s <http://www.st-pedagozi.net/wp-content/uploads/2017/02/Croatian-manual.pdf>
6. Darling-Churchill, K. E. i Lippman, L. (2016). *Early childhood social and emotional development: Advancing the field of measurement*. *Journal of Applied Developmental Psychology*, Volume 45, Pages 1-7, 2016. Preuzeto 07.05.2023. s <https://reader.elsevier.com/reader/sd/pii/S0193397316300053?token=9FDCEAC2604B481F819EF9DDF55E120B584304F726F3A4E3B8F15994D914126045A6A2B46423A1A89D458C88D257E934&originRegion=eu-west-1&originCreation=20230507075125>
7. Domitrovich, C.E., Cortes, R.C. i Greenberg, M.T. (2007). *Improving Young Children's Social and Emotional Competence: A Randomized Trial of the Preschool*

- “PATHS” Curriculum. *J Primary Prevent* 28, 67–91. Preuzeto 07.05. s <https://link.springer.com/article/10.1007/s10935-007-0081-0#citeas>
8. Domitrovich, C. E., Durlak, J. A., Staley, K. C. i Weissberg, R. P. (2017). *Social-Emotional Competence: An Essential Factor for Promoting Positive Adjustment and Reducing Risk in School Children*. *Child development*, pages 1-9. Preuzeto 07.05.2023. s [https://www.researchgate.net/publication/313842425\\_Social-Emotional\\_Competence\\_An\\_Essential\\_Factor\\_for\\_Promoting\\_Positive\\_Adjustment\\_and\\_Reducing\\_Risk\\_in\\_School\\_Children](https://www.researchgate.net/publication/313842425_Social-Emotional_Competence_An_Essential_Factor_for_Promoting_Positive_Adjustment_and_Reducing_Risk_in_School_Children)
  9. Devlin, B. L., Paes, T. M., Geer, E. A., Bryant, L. M., Zehner, T. M., Korucu, I., Morse, K., Duncan, R. J., Purpura, D. J. i Schmitt, S. A. (2023), *Moving beyond dosage and adherence: A protocol for capturing dimensions of active child engagement as a measure of fidelity for social-emotional learning interventions*. *Frontiers in Psychology*, volume 13, 2023. Preuzeto 01.05.2023. s <https://www.frontiersin.org/articles/10.3389/fpsyg.2022.1014713/full>
  10. Djamnezhad, D., Koltcheva, N., Dizdarevic, A., Mujezinovic, A., Peixoto, C., Coelho, V., Achten, M., Kolumbán, E., Machado, F. i Hofvander, B. (2021). *Social and Emotional Learning in Preschool Settings: A Systematic Map of Systematic Reviews*. *Front. Educ.* 6:691670. Preuzeto 07.05.2023. s [https://www.researchgate.net/publication/354100814\\_Social\\_and\\_Emotional\\_Learning\\_in\\_Preschool\\_Settings\\_A\\_Systematic\\_Map\\_of\\_Systematic\\_Reviews](https://www.researchgate.net/publication/354100814_Social_and_Emotional_Learning_in_Preschool_Settings_A_Systematic_Map_of_Systematic_Reviews)
  11. European Commission, Directorate-General for Education, Youth, Sport and Culture, Cefai, C., Bartolo, P. i Cavioni, V. (2018). *Strengthening social and emotional education as a core curricular area across the EU – A review of the international evidence : analytical report*, Publications Office. Preuzeto 07.05.2023. s <https://data.europa.eu/doi/10.2766/664439>
  12. Greenberg, M. T., Kusche, C. i Riggs, N. (2004) *The PATHS Curriculum: Theory and Research on Neurocognitive Development and School Success*. Preuzeto 07.05.2023. s [https://www.researchgate.net/publication/230668461\\_The\\_PATHS\\_Curriculum\\_Theory\\_and\\_Research\\_on\\_Neurocognitive\\_Development\\_and\\_School\\_Success](https://www.researchgate.net/publication/230668461_The_PATHS_Curriculum_Theory_and_Research_on_Neurocognitive_Development_and_School_Success)
  13. Jones, S. M. i Bouffard, S. M. (2012). *Social and Emotional Learning in Schools: From Programs to Strategies. Sharing shild and youth development knowledge*,



volume 26, number 4, 2012. Preuzeto 07.05.2023. s  
<https://files.eric.ed.gov/fulltext/ED540203.pdf>

14. Jones, S. M., Brush, K. E., Ramirez, T., Mao, Z. X., Marenus, M., Wettje, S., Finney, K., Raisch, N., Podoloff, N., Kahn, J., Barnes, S., Stickle, L., Brion – Meisles, G., McIntyre, J., Cuartas, J. i Bailey R. (2021). *Navigating SEL from the inside out, Looking inside & across 33 leading SEL programs: A practical resource for schools and OST providers, Preschool & Elementary focus. Revised & expanded second edition*. Preuzeto 07.05.2023. s <https://www.wallacefoundation.org/knowledge-center/Documents/navigating-social-and-emotional-learning-from-the-inside-out-2ed.pdf>
15. Llorent, V. J., Farrington, D. P. i Zych, I. (2021). *School climate policy and its relations with social and emotional competencies, bullying and cyberbullying in secondary education. Revista de Psicodidáctica (English ed.)*, Volume 26, Issue 1, 2021, pages 35-44. Preuzeto 07.05.2023. s <https://www.sciencedirect.com/science/article/abs/pii/S2530380520300162>
16. Li, S., Tang, Y. i Zheng, Y. (2023). *How the home learning environment contributes to children's social-emotional competence: A moderated mediation model. Frontiers in Psychology*, volume 14, 2023. Preuzeto 01.05.2023. s <https://www.frontiersin.org/articles/10.3389/fpsyg.2023.1065978/full>
17. Ljubetić, M., Reić Ercegovac, I. i Draganja, A. (2019). *Razlike između odgojitelja i roditelja djece predškolske dobi u procjeni dječjih socio-emocionalnih kompetencija. Odgojno-obrazovne teme*, 2 (3-4), 185-204. Preuzeto s <https://hrcak.srce.hr/232095>
18. MacMillan, C. (2020). *Why `Social and Emotional Learning` Is So Important for Kids Right Now*. Yale Medicine. Preuzeto 29.05.2023. s <https://www.yalemedicine.org/news/social-emotional-child-development>
19. Martinsone, B., Supe, I., Stokenberga, I., Damberga, I., Cefai, C., Camilleri, L., Bartolo, P., O'Riordan, M. R. i Grazzani, I. (2022). *Social Emotional Competence, Learning Outcomes, Emotional and Behavioral Difficulties of Preschool Children: Parent and Teacher Evaluations. Front. Psychol.* 12:760782. Preuzeto 01.05.2023. s <file:///C:/Users/Kaja/Downloads/fpsyg-12-760782.pdf>
20. Ministarstvo znanosti, obrazovanja i športa RH. (ur. dr. sc. Fuchs, R., prof. dr. sc. Vican, D., Milanović Litre, I., dipl. teol.). (2011). *Nacionalni okvirni kurikulum za*

- predškolski odgoj i obrazovanje te opće obvezno i srednjoškolsko obrazovanje.*  
Preuzeto 07.05.2023. s [http://mzos.hr/datoteke/Nacionalni\\_okvirni\\_kurikulum.pdf](http://mzos.hr/datoteke/Nacionalni_okvirni_kurikulum.pdf)
21. Moazami-Goodarzi, A. Zarra-Nezhad, M. Hytti, M. Heiskanen, N. i Sajaniemi, N. (2021). *Training Early Childhood Teachers to Support Children's Social and Emotional Learning: A Preliminary Evaluation of Roundies Program.* *Int. J. Environ. Res. Public Health* 2021, 18, 10679. Preuzeto 01.05.2023. s <file:///C:/Users/Kaja/Downloads/ijerph-18-10679-v2.pdf>
22. Munjas Samarin, R. i Takšić, V. (2009). *Programi za poticanje emocionalne i socijalne kompetentnosti kod djece i adolescenata.* *Suvremena psihologija*, 12 (2), 355-370. Preuzeto s <https://hrcak.srce.hr/82959>
23. Oberle, E., Domitrovich, C., Meyers, D. i Weissberg, R. P., (2016). *Establishing systemic social and emotional learning approaches in schools: a framework for schoolwide implementation.* *Cambridge Journal of Education*. 46. 1-21. Preuzeto 07.05.2023. s [https://www.researchgate.net/publication/292947112\\_Establishing\\_systemic\\_social\\_and\\_emotional\\_learning\\_approaches\\_in\\_schools\\_a\\_framework\\_for\\_schoolwide\\_implementation](https://www.researchgate.net/publication/292947112_Establishing_systemic_social_and_emotional_learning_approaches_in_schools_a_framework_for_schoolwide_implementation)
24. *Promoting Alternative Thinking Strategies (PATHS), Evaluation report and Executive summary.* Education Endowment Foundation, June 2015. Preuzeto 07.05.2023. s [https://educationendowmentfoundation.org.uk/public/files/Projects/Evaluation\\_Reports/EEF\\_Project\\_Report\\_PromotingAlternativeThinkingStrategies.pdf](https://educationendowmentfoundation.org.uk/public/files/Projects/Evaluation_Reports/EEF_Project_Report_PromotingAlternativeThinkingStrategies.pdf)
25. Šagud, M. (2011). *Inicijalno obrazovanje odgajatelja i profesionalni razvoj.* *Pedagogijska istraživanja*, 8 (2), 259-267. Preuzeto s <https://hrcak.srce.hr/116669>
26. Takšić, V., Mohorić, T. i Munjas, R. (2006). *EMOCIONALNA INTELIGENCIJA: TEORIJA, OPERACIONALIZACIJA, PRIMJENA I POVEZANOST S POZITIVNOM PSIHOLOGIJOM.* *Društvena istraživanja*, 15 (4-5 (84-85)), 729-752. Preuzeto s <https://hrcak.srce.hr/10875>
27. Tatalović Vorkapić, S. (2019). *Socio-emocionalna dobrobit i otpornost djece rane i predškolske dobi: Kako omogućiti da djeca (p)ostanu dobro?.* *Dijete, vrtić, obitelj*, 89; 2-6. Preuzeto 29.05.2023. s <https://www.bib.irb.hr/1054812>

28. Tatalović Vorkapić, S. i Lončarić, D. (2014). *Validacija hrvatske verzije ljestvice socio-emocionalne dobrobiti i otpornosti predškolske djece*. *Hrvatska revija za rehabilitacijska istraživanja*, 50 (2), 102-117. Preuzeto 07.05.2023. s <https://hrcak.srce.hr/131196>
29. Vasta, R., Haith M. M. i Miller S. A. (ur. dr. sc. Matešić, K.). (2005). *Dječja psihologija: Moderna znanost*. Zagreb: Naknapa slap.
30. Vincente, J. L., Farrington, D. P. I Zych, I. (2021). *School climate policy and it`s realtions with social and emotional competences, bullying and cyberbullying*. *Revista de Psicodidactica*, 26, 35 – 44. Preuzeto 07.05.2023. s <https://www.sciencedirect.com/science/article/abs/pii/S2530380520300162>
31. Vranjican, D., Prijatelj, K. i Kuculo, I. (2019). *Čimbenici koji utječu na pozitivan socio-emocionalni razvoj djece*. *Napredak*, 160 (3-4), 319-338. Preuzeto 07.05.2023. s <https://hrcak.srce.hr/231177>
32. Weissberg, R., Durlak, J., Domitrovich, C. i Gullotta, T. P. (2015). *Social and emotional learning: Past, present, and future*. *Handbook for social and emotional learning: Research and practice*. 3-19. Preuzeto 07.05.2023. s [https://www.researchgate.net/publication/302991262\\_Social\\_and\\_emotional\\_learning\\_Past\\_present\\_and\\_future](https://www.researchgate.net/publication/302991262_Social_and_emotional_learning_Past_present_and_future)
33. Yates, T. J., Ostrosky, M., Cheatham, G. A., Fettig, A., Shaffer, L., i Santos, R. M. (2009). *Research Synthesis on Screening and Assessing Social Emotional Competence*. *University of Illinois Urbana-Champaign*. Preuzeto 07.05.2023. s [http://csefel.vanderbilt.edu/documents/rs\\_screening\\_assessment.pdf](http://csefel.vanderbilt.edu/documents/rs_screening_assessment.pdf)